

# DORFSPIEGEL

Informationen der Seegemeinden Nonnenhorn und Wasserburg



**Juli 2021**



**Inhaltsverzeichnis**

<b>Allgemein</b>	Seite
Sprechtage, Brandschutztipps	2 - 3
Informationen	4
Rentensprechtage, Benefizkonzert	5
Informationen	6
Fotowettbewerb	7
Gastronomie, Fundamt	8 - 9
Veranstaltungskalender	10 - 11
Echt Bodensee Card	12
SGM Hege Bodolz Nonnenhorn	13

**Gemeinde Wasserburg**

Öffentliche Mitteilungen	14 - 16
Vereinsnachrichten	16 - 19

**Gemeinde Nonnenhorn**

Öffentliche Mitteilungen	20 - 21
Vereinsnachrichten	21

Kirchliche Nachrichten	22
Anzeigen	22

**Impressum 14. Jahrgang**

**Herausgeber:**

Gemeinde Wasserburg (Bodensee)  
Harald Voigt, Erster Bürgermeister  
Gemeinde Nonnenhorn  
Rainer Krauß, Erster Bürgermeister

**Redaktion:**

Wasserburg: Ulrike Langrehr  
Tel. 98 53 - 11, Fax 98 53 - 13,  
gemeinde@wasserburg-bodensee.de

Nonnenhorn: Claudia Dorn,  
Tel. 98 68 - 0, Fax 98 68 - 32,  
rathaus@nonnenhorn.eu

**Titelbild:**

Dr. Peter Paul Zehner, Wasserburg

**Anzeigen**

Andreas Kling Verlag  
88079 Kressbronn  
Telefon 0 75 43 . 9 60 20  
dorfspiegel@kling-verlag.de

**Druck**

Druckhaus Müller OHG  
Im Bildstock 9  
88069 Langenargen

Für mit Namen gekennzeichnete  
Beiträge sind die Verfasser selbst  
verantwortlich.

**Liebe Mitbürgerinnen, liebe Mitbürger,**

durch die sinkenden Inzidenz-  
zahlen und den derzeit flächen-  
deckend spürbaren Rückgang  
der Neuinfektionen schöpfen wir  
alle wieder Hoffnung, zu einem  
einigermaßen „normalen“ Leben  
zurückzukehren.

Zurückzuführen ist das auf das  
konsequente Einhalten der  
Abstands- und Hygieneregeln,  
die steigende Anzahl an Erst- und  
Zweitimpfungen sowie die Tatsache,  
dass sich aufgrund der Jah-  
reszeit mehr Menschen im Freien  
aufhalten.

Sorge bereitet uns die Zunahme  
der Mutationen. Daher bitten wir  
Sie weiterhin, sich umsichtig und  
sorgsam gegenüber Ihren Mitmen-  
schen im Alltag zu verhalten. Nur  
gemeinsam können wir es schaf-

fen, die Zahlen in unseren Gemein-  
den und im Landkreis zu drücken.  
Der Sommer hat Einzug gehalten,  
das heißt, es gilt jetzt auch aufzu-  
atmen und die wiedergewonnenen  
Freiheiten zu genießen. Unsere  
Bäder laden zum Badespaß ein,  
die Gastronomie darf wieder Gäste  
empfangen und die Hotels haben  
für unsere Touristen geöffnet.  
Auch die Lockerungen zur Masken-  
pflicht sollen in unseren Schulen  
und Kindergärten zu mehr Frei-  
heiten für unsere Kleinsten und  
Jüngsten der Gesellschaft beitra-  
gen.

Wir wünschen Ihnen wohltuende  
und erlebnisreiche Momente im  
Freundes- und Familienkreis, schö-  
ne Erlebnisse in unserer herrlichen  
Natur und die Gewissheit, dass wir

alle gemeinsam dazu beitragen  
können, dass sich Corona mehr  
und mehr aus dem Alltag verdrän-  
gen lässt. Ein herzliches Danke-  
schön sagen wir allen, die in den  
Testzentren dafür sorgen, dass die  
Vorgaben zum Besuch verschie-  
denster Einrichtungen eingehalten  
werden.

Allen, die nun wohlverdiente  
Urlaubstage antreten können,  
wünschen wir erholsame Ferien  
und unseren Gästen einen schö-  
nen Aufenthalt in unseren See-  
gemeinden. Genießen Sie den  
Sommer 2021 und bleiben Sie vor  
allem gesund!

Ihre Bürgermeister  
Harald Voigt  
Rainer Krauß



**Außensprechtage der  
Sozialverwaltung des  
Bezirks Schwaben  
Landkreis Lindau (B)**

**Nächster Termin:**

**Dienstag, 17. August 2021**

von 10:00 Uhr - 12:00 Uhr  
im Landratsamt, Zimmer 125,  
Bregenzer Straße 35,  
88131 Lindau (Bodensee)

**Im Juli 2021**

**findet kein Außensprechtage  
statt.**

**Öffnungszeiten der Gemeindeverwaltungen**

**Nonnenhorn**

**Bitte vorab telefonisch oder per  
Email einen Termin vereinbaren.**

Montag, Dienstag, Do und Freitag  
8:00 bis 12:00 Uhr  
Donnerstag 14:00 bis 18:00 Uhr  
Conrad-Forster-Straße 9,  
88149 Nonnenhorn  
Telefon: 0 83 82 / 98 68 - 0,  
Fax 0 83 82 / 98 68 - 32  
E-Mail:  
rathaus@nonnenhorn.eu

**Wasserburg (Bodensee)**

**Bitte vorab telefonisch oder per  
Email einen Termin vereinbaren.**

Montag bis Freitag  
8:00 bis 12:00 Uhr  
Mittwoch 14:00 bis 18:00 Uhr  
Lindenplatz 1,  
88142 Wasserburg (Bodensee)  
Telefon: 0 83 82 / 98 53 - 0,  
Fax 0 83 82 / 98 53 - 13  
E-Mail:  
gemeinde@wasserburg-bodensee.de

**BESTATTUNGEN  
BINZLER**

Christof Binzler  
Gitti Binzler geb. Köberle

Schreinerei Binzler GmbH  
Hauptstraße 38  
88079 Kressbronn

Telefon 0 75 43 / 64 94  
Telefax 0 75 43 / 84 70  
Mobil 01 71 / 6 93 78 37  
Mobil 01 76 / 50 80 80 97  
bestattung@binzler.de



## Brandschutzipp für den Hotelurlaub

Endlich wieder Urlaub machen! Auf den bevorstehenden Sommer und die dabei freien Tage freuen wir uns alle – die wohl schönste Zeit des Jahres. Einige werden die Chance nutzen und in den Urlaub fahren – außerhalb der Region abschalten, entspannen und die persönlichen Akkus auftanken.

Egal wo Ihr mögliches Urlaubsquartier liegt, möchten wir Ihnen, neben der Vorsicht vor dem Coronavirus, Tipps für Ihre weitere Sicherheit bezüglich Brandereignisse in Ihrer Unterkunft mitgeben:

- Merken Sie sich bereits bei der Ankunft im Hotel, wo sich Feuermelder und Feuerlöscher befinden.
- Erkunden Sie unbedingt die Fluchtwege aus Ihrem Zimmer.

Im Notfall müssen Sie sich hier auch bei schlechter Sicht durch Rauch und Dunkelheit orientieren können. Das Zimmerfenster ist unter Umständen ebenfalls als Fluchtweg geeignet.

- Bricht in Ihrem Hotel tatsächlich ein Feuer aus: Hotelzentrale und Feuerwehr alarmieren. Verlassen Sie sich nicht darauf, dass dies andere Hotelbewohner tun.
- Sind die Fluchtwege bereits durch Feuer oder Rauch versperrt: Zimmertüre sofort wieder schließen und am Fenster bemerkbar machen.
- Im Brandfall niemals einen Aufzug benutzen!
- Melden Sie sich beim Verlassen des Gefahrenbereichs beim Hotelmanagement, damit die Feuerwehrleute nicht unnötig nach Ihnen suchen müssen.

- Sollte in Ihrem Hotel die Brandmeldeanlage piepsen, ist das auf jeden Fall Anlass das Gebäude zu verlassen. Gehen Sie nicht von einer Fehlalarmlösung aus!

Wir wünschen Ihnen einen schönen, entspannten und sicheren Urlaub – egal ob nah oder fern. Bleiben Sie gesund!

Ihre Feuerwehren  
Hege, Nonnenhorn  
und Wasserburg



## Ärztlicher Bereitschaftsdienst Bayern

Bitte rufen Sie Tel. 116 117 an – von dort wird der diensthabende Arzt verständigt.

In absoluten Notfällen, wie lebensbedrohlichen Verletzungen oder Erkrankungen und bei Krankentransporten, rufen Sie die **Rettingsleitstelle unter Tel. 112** an.

Standort der öffentlich zugänglichen AED (Defibrillatoren):



Hafen Wasserburg  
Bodenseebank Wasserburg  
Bodenseebank Nonnenhorn

## Flüchtlings- und Integrationsberatung

**Landratsamt Lindau**  
Nonnenhorner Straße 20  
88142 Wasserburg (Bodensee)

**Bürozeiten**  
Termine nach Absprache und telefonischer Vereinbarung.

**Kontakt:** Claudia Albrecht  
Mobil 01 72 849 55 95 | claudia.albrecht@landkreis-lindau.de

## Sprechtage des Notariats Lindau in Nonnenhorn

Das Notariat Lindau führt an jedem 1. Mittwoch eines Monats von 14:00 Uhr bis 15:30 Uhr im Rathaus Nonnenhorn, Conrad-Forster-Straße 9, im Sitzungssaal einen Sprechtag durch.

**Mittwoch, 7. Juli 2021**

Es wird um telefonische Voranmeldung gebeten.  
(Telefon: 0 83 82 / 2 77 66 - 0)

## Energieberatung am Mittwoch

durch eza!-Berater Günter Edeler findet am 07.07.2021 und 21.07.2021, **um 16:00 Uhr und 17:00 Uhr – derzeit leider nur telefonisch – statt.**

Um einen reibungslosen Ablauf zu gewährleisten, melden Sie sich bei Frau Langrehr unter Tel. 98 53 - 11 vorher an. Damit wir noch mehr auf die Wünsche und Bedürfnisse der Energieberatungskunden eingehen können, bitten wir nach dem Beratungsgespräch um eine Bewertung Ihres Energieberaters Günter Edeler unter Angabe der Beratungsstellen-Nr. 537 über [www.eza-bewertung.de](http://www.eza-bewertung.de)



## DB NETZE

### Oberleitungsanlage Ulm – Friedrichshafen – Lindau-Aeschach unter Spannung

Am 1. Juli 2021 wird die Oberleitungsanlage in den Streckenabschnitten Ulm – Friedrichshafen – Lindau-Aeschach eingeschaltet.



**Die Oberleitungsanlage steht ab 1. Juli 2021 unter einer Spannung von 15.000 Volt.**

**Ab diesem Zeitpunkt ist die Einhaltung eines Mindestabstandes von 3 m zum Fahrdrabt unbedingt erforderlich, bei Unterschreitung dieses Abstandes besteht Lebensgefahr.**

Weitere Informationen erhalten Sie hier:  
[bauprojekte.deutschebahn.com/p/suedbahn](http://bauprojekte.deutschebahn.com/p/suedbahn)  
[bauprojekte.deutschebahn.com/p/suedbahn/projekttagbuch](http://bauprojekte.deutschebahn.com/p/suedbahn/projekttagbuch)



**Das Passamt informiert:**

**Bitte beachten Sie, sofern ein Kinderreisepass für Ihr Kind ausgestellt wurde:**

Kinderreisepässe können nur rechtzeitig vor Ablauf der Gültigkeit aktualisiert oder verlängert werden. Bereits am Tag nach Ablauf der Gültigkeitsdauer ist eine Verlängerung oder Aktualisierung rechtlich und technisch nicht mehr möglich. Nach Ablauf der Gültigkeit ist nur die Ausstellung eines neuen Kinderreisepasses möglich. Die Gebühr für eine Neuausstellung beträgt 13,00 EUR. Der Vorteil des Kinderreisepasses ist, dass dieser immer wieder für ein Jahr aktualisiert werden kann, d. h. Größe, Augenfarbe und Lichtbild wird jährlich angepasst.

Die Gebühr beträgt 6,00 EUR. Deutsche Kinderreisepässe werden im Gegensatz zu EU-Reisepässen aber nicht in allen Ländern anerkannt. Erkundigen Sie sich daher rechtzeitig vor Antritt einer Auslandsreise nach den aktuellen Einreisebestimmungen im jeweiligen Urlaubsland. Aufgrund einer Änderung des Passgesetzes sind Kinderreisepässe ab 01.01.2021 nur noch ein Jahr gültig. Dies gilt auch für Aktualisierungen während der ursprünglichen Gültigkeitsdauer! Für eine Verlängerung oder Aktualisierung ist jeweils ein neues, biometrisches Passbild erforderlich. Ihr Kind muss bei der Antragstellung mit anwesend sein.

Bitte beachten Sie bei allen Ausweisdokumenten, die für Ihr Kind ausgestellt wurden: Unabhängig von der im Ausweisdokument eingetragenen Gültigkeitsdauer des Dokumentes verlieren diese ihre Gültigkeit, wenn Ihr Kind anhand des darin enthaltenen Lichtbildes nicht oder nicht mehr zweifelsfrei identifiziert werden kann. Dies kann u. a. auch zu Zurückweisungen an Grenzübergängen führen. Bitte überprüfen Sie daher regelmäßig, insbesondere vor Urlaubsreisen, ob eine Identifizierung Ihres Kindes anhand des Lichtbildes im Ausweisdokument noch zweifelsfrei möglich ist. Sollte das nicht der Fall sein ist die Beantragung eines neuen Ausweisdoku-

ments angeraten. Zwar ist dies mit erneutem Aufwand und Gebühren verbunden, im Vergleich zu etwaigen Problemen beim Grenzübertritt könnte dies aber möglicherweise gut investiert sein. Für weitere Fragen stehen wir Ihnen selbstverständlich gern zur Verfügung.

Ihre Pass- und Ausweisbehörden:  
**Gemeinde Wasserburg**  
 (Bodensee), Tel. 9853-12,  
 meldeamt@wasserburg-bodensee.de  
**Gemeinde Nonnenhorn**,  
 Tel. 9868-22,  
 ewo@nonnenhorn.eu

**Pflanzenschutz im Haus- und Kleingarten**

**Das gilt es zu beachten:**

Gerade jetzt nach den wechselhaften Wetterverhältnissen freuen sich viele Gartenbesitzerinnen und Gartenbesitzer auf die warme Jahreszeit und damit auch auf die selbst angebauten Obst- und Gemüsekulturen sowie die blühenden Zierpflanzen im heimischen Garten. Dabei wird sich redlich bemüht die Blütenpracht oder das mühevoll herangezogene Obst und Gemüse mit unterschiedlichsten Maßnahmen vor unliebsamer Konkurrenz zu schützen. Doch was gilt es dabei zu beachten?

**Was ist erlaubt?**

Beim Thema Pflanzenschutz ist stets darauf zu achten, dass nur Pflanzenschutzmittel (PSM) im Haus- und Kleingarten (HuK) eingesetzt werden dürfen, die die Aufschrift „Anwendung durch nicht-berufliche Anwender zulässig“ tragen und damit dafür zugelassen sind. Das bedeutet, dass auch der Einsatz von „Hausmittelchen“ nicht erlaubt ist, es sei denn, es handelt sich dabei um Grundstoffe, die auf der Seite des Bundesamts für Ver-



Aufschrift „Anwendung durch nicht-berufliche Anwender zulässig“

braucherschutz und Lebensmittelsicherheit (BVL) gelistet sind. Doch auch hier ist darauf zu achten, dass sie entsprechend der dort aufgeführten Angaben eingesetzt werden.



Netztunnel zur Beetabdeckung



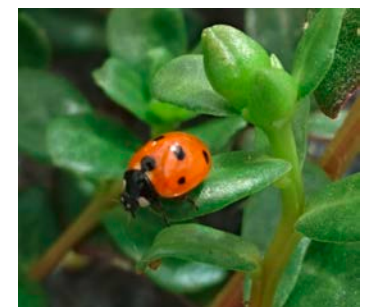
Abflamngerät

**Prinzipien des integrierten Pflanzenschutzes**

Grundsätzlich sollte im Privatgarten der Einsatz von chemischen PSM die allerletzte Wahl sein. Wie auch im erwerbsmäßigen Anbau, sollten gerade im privaten Bereich die Prinzipien des integrierten Pflanzenschutzes befolgt und zualtererst auf vorbeugende Maßnahmen wie z.B. die richtige Standort-



Gelbe Leimtafel



Siebenpunkt-Marienkäfer

und Sortenwahl, eine angepasste Kulturführung und die Nützlingsförderung gesetzt werden. Kommt es dennoch zu einem Befall, können Sie beispielsweise physikalische (z.B. Leimringe, Abflammen oder Kulturschutznetze), biotechnische (z.B. farbige Leimtafeln oder Pheromonfallen) oder biologische Verfahren (z.B. gezielter Nützlingseinsatz) sowie die oben genannten Grundstoffe einsetzen. In den allermeisten Fällen kann damit auf den Einsatz chemischer Mittel verzichtet werden.

Information der Bayerischen Landesanstalt für Landwirtschaft



## Rentensprechtag

### Wichtige Information für die Bürgerinnen und Bürger des Landkreises Lindau und angrenzender Orte:

Für den regelmäßigen Rentensprechtag, der mindestens einmal wöchentlich in den Räumen des Rathauses in Lindau (Toskana) Bregenzer Str. 12 stattfindet, sind ab sofort wieder Besuchstermine zu erhalten. Bitte rufen Sie zur vorherigen Terminvergabe bei der Stadtverwaltung Lindau unter der Rufnummer 08382/ 918-333 an. Die ersten Sprechstage finden dort wieder im Juli 2021 statt.

### Bitte beachten Sie, dass eine persönliche Vorsprache nur nach vorheriger telefonischer Terminvereinbarung möglich ist!

Deutsche Rentenversicherung Schwaben

Dieselstraße 9, 86154 Augsburg

Briefadresse: 86223 Augsburg

Telefon 0821 500-6001, Telefax 0821 500-76001

www.deutsche-rentenversicherung-schwaben.de

## Kirchengemeinden Wasserburg und Nonnenhorn

### Benefizkonzert

Barocke Flöten- und Lautenmusik aus Böhmen

### Konzert für die Sanierung der Pfarrkirche St. Christophorus Freitag, 23.07.2021, 19:00 Uhr Kirche St. Christophorus, Nonnenhorn

Eintritt ist frei, es gelten die üblichen Regeln des Infektionsschutzes.

Das Musikerpaar Marta Kratochvílová (Traversflöte) und Jan Čížmář (Laute) aus Brünn (Brno, Cz) erforschen zusammen mit Kolleg\*innen der Akademie für Alte Musik der Universität Brünn historische Musikedokumente und bringen längst in Vergessenheit geratene Meisterwerke wieder zur Aufführung. Im Nonnenhorner Konzert werden sie Werke aus dem Codex Jacobides (Prag um 1600) zum Leben erwecken.

Die Nonnenhorner Pfarrkirche St. Christophorus wurde im Jahr 1961 geweiht. Die gesamte Elektrik stammt noch aus der Zeit der Erbauung und ist dementspre-



chend marode. Was genau auf die Kirchenstiftung St. Christophorus zukommt, weiß man noch nicht. Lediglich so viel: es wird den Betrag von 150.000,00 € sicher übersteigen. Die Kirche St. Christophorus ist daher um jede Unterstützung dankbar!

Spendenkonto:  
Bodenseebank Nonnenhorn,  
IBAN DE55 7336 9821 0000 0015 54  
BIC: GENODEF1LBB  
(Bitte Name und Adresse für eine Spendenquittung angeben)



## Das passende Heizsystem finden

Alte Ölheizungen sind schlecht für die Umwelt und verursachen hohe Energiekosten. Der Staat übernimmt beim Umstieg auf erneuerbare Energien bis zu 50 Prozent der Kosten. Welches klimafreundliche Heizsystem dabei am geeignetsten ist, klären die Energieberater vom Energie- und Umweltzentrum Allgäu (eza!) und der Verbraucherzentrale beim Eignungs-Check Heizung – neutral und ganz ohne Verkaufsabsicht.

Denn nicht jedes Heizsystem passt zum Haus und zum Nutzerverhalten der Bewohner. Beim Eignungs-Check Heizung kommt der Energieberater ins Haus, analysiert die Ausgangssituation und prüft, welche Heiztechniken überhaupt in

Frage kommen. Anschließend stellt der Energieberater die CO2-Emissionen der in Frage kommenden Anlagen gegenüber, vergleicht die Investitionskosten sowie die zu erwartenden Betriebskosten.

Auch die verschiedenen Fördermöglichkeiten werden aufgezeigt. Am Ende erhält der Hausbesitzer eine Übersicht aller geprüften Techniken sowie eine Empfehlung der drei geeignetsten Heiztechniken.

Weil das Beratungsangebot vom Bundeswirtschaftsministerium gefördert wird, bezahlt der Hausbesitzer für den Eignungs-Check Heizung lediglich 30,00 €.

**eza!**  
Energie- und  
Umweltzentrum Allgäu



Weitere Informationen zu den gemeinsamen Energieberatungsangeboten von eza! und Verbraucherzentrale gibt es unter Telefon 0831 9602860 oder unter der bundesweiten kostenfreien Hotline 0800 809 802 400 und im Internet unter [www.eza-energieberatung.de](http://www.eza-energieberatung.de).

## Landkreis Lindau

## Betreten von Wald und Wiesen - wann ist das erlaubt?

Der Sommer hat Einzug gehalten. Was gibt es da Schöneres als ein Spaziergang über Wald und Wiesen? Doch das Betreten von Wiesen ist nicht zu jeder Zeit zulässig. Was genau erlaubt ist, regelt in Bayern das Bayerische Naturschutzgesetz.

In Bayern gilt ein allgemeines Betretungsrecht zum Genuss der Naturschönheiten und Erholung in der freien Natur. Dieses Recht ist sowohl in der Bayerischen Verfassung, als auch im Bayerischen Naturschutzgesetz verankert und ermöglicht den Bürgern insbe-

sondere Wald, Bergweide, Brachflächen, Uferstreifen und landwirtschaftlich genutzte Flächen unentgeltlich zu betreten. Oberstes Gebot während des Aufenthalts in der freien Natur ist dabei stets der pflegliche Umgang mit Natur und Landschaft.

Trotz des allgemeinen Betretungsrechts sind Landwirte gerade in diesen Monaten nicht erfreut, Spaziergänger über ihre Felder gehen zu sehen. Denn das Betretungsrecht gilt zeitlich beschränkt: Während der sogenannten Nutzzeit dürfen landwirtschaftliche Flä-

chen nur auf vorhandenen Wegen betreten werden. Unter Nutzzeit versteht man bei Äckern die Zeit zwischen Saat oder Bestellung und Ernte, bei Grünland (also Wiesen) die Zeit des Aufwuchses. Das häufige Betreten der Wiesen durch Spaziergänger schädigt den Aufwuchs erheblich. Gras wird in der ersten Aufwuchsphase durch Trittschäden im Wachstum gehemmt. Kurz vor der Ernte kann das Gras von Spaziergängern niedergedrückt und so nicht vollständig abgemäht werden. Daher ist das Betreten landwirtschaftlicher Flächen während

der Vegetationszeit, das heißt etwa von März bis September in jedem Fall zu vermeiden.

*Bayerische Verfassung:*  
<https://www.gesetze-bayern.de/Content/Document/BayVerf>  
(„Dritter Hauptteil - Das Gemeinschaftsleben“, Artikel 141)

*Bayerisches Naturschutzgesetz:*  
<https://www.gesetze-bayern.de/Content/Document/BayNatSchG>  
(„Teil 6 - Erholung in der freien Natur“, Artikel 26 und 30)

## Nachbarschaftshilfe NoWaBo

Die Nachbarschaftshilfe NoWaBo wurde im Jahr 2013 ins Leben gerufen. Insbesondere älteren Menschen kommt diese Hilfe zugute. Ob Einkaufen, Begleitung zum Arzt oder einfach nur Gesellschaft leisten.

Die Hilfe kommt gut an. Auch Hilfe im Garten, beim Schriftverkehr oder bei der Hundebetreuung wird gern angenommen - oder auch einfach nur die Begleitung beim Spaziergang.



**Fühlen Sie sich angesprochen?**  
Möchten Sie sich gern ehrenamtlich einbringen oder benötigen Sie Hilfe im Alltag?

## Dann melden Sie sich bitte bei:

Andrea Scheibe (Kordinatorin) im Seniorenheim Hege, Tel. 083 82/98 96-10  
Frau Schwarz im Rathaus Nonnenhorn: Tel. 083 82/98 68-22  
Herrn Ketschei im Rathaus Wasserburg: Tel. 083 82/98 53-16  
Herrn Schmidt im Rathaus Bodolz: Tel. 083 82/93 30-14  
Oder per E-Mail an: [info@nachbarschaftshilfe-nowabo.de](mailto:info@nachbarschaftshilfe-nowabo.de)  
Weitere Informationen auf [www.nachbarschaftshilfe-nowabo.de](http://www.nachbarschaftshilfe-nowabo.de)



# DIE STOFFSCHEUNE

## ELLEN SCHNELL

Designerstoffe zu günstigen Preisen

Melden Sie sich für unseren Newsletter an, damit Sie auf dem Laufenden bleiben:

[www.die-stoff-scheune.de](http://www.die-stoff-scheune.de)

**Öffnungszeiten:**

Mi + Fr: 12.00 – 17.00 Uhr

Siggenweiler Strasse 5  
(100 m neben VauDe Outlet)  
88069 Tettnang / Obereisenbach  
Telefon: +49 (0) 8382 887296  
Mobil: +49 (0) 151 651 451 05  
E-Mail: [info@die-stoff-scheune.de](mailto:info@die-stoff-scheune.de)



**Aluroll GmbH ♦ Nonnenhorn**

Lieferung und Montage von

- Rollladensystemen
- ZipTex- Anlagen
- Jalousien und Markisen
- Insektenschutz
- Garagentoren
- Plissees und Rollos für den Innenbereich

Reparaturservice

Tel.: 083 82 - 9 89 59 94  
Mobil: 0151-40 06 60 63  
Mail: [info@aluroll.de](mailto:info@aluroll.de)

## Heribert Lau

Steinmetzmeister



88131 Lindau (B)  
Hundweilerstraße 16  
Rennerle 14 - direkt am Friedhof  
Telefon (083 82) 68 94  
Telefax (083 82) 2 68 70  
[lau.martin@web.de](mailto:lau.martin@web.de)

Das **Steinmetzfachgeschäft** für

- Grabmale
- Beschriftungen
- und sämtliche Arbeiten aus Marmor und Granit

**Redaktionsschluss für August: 9. Juli 2021**





## Fotowettbewerb 2021 - Schau doch mal hin!

### NATUR IM FOKUS

Natur im Fokus richtet sich an Kinder und Jugendliche im Alter von 7 bis 18 Jahren in Bayern und soll dazu anregen, hinauszugehen und die Natur zu entdecken. Auch dieses Jahr wollen wir euch auf „Fotosafari“ schicken. Bei der Wahl der Kategorien *haben wir darauf geachtet, dass ihr auch in der nahen Umgebung passende und spannende Fotomotive finden könnt.* Sei es im Garten, auf dem Balkon, auf der naheliegenden Wiese oder beim Spaziergang im Park – die Schönheit, Besonderheit aber auch Wandelbarkeit unserer Natur lässt sich auch direkt vor der

Haustüre entdecken, wenn man nur genau hinschaut! Dabei geht es nicht so sehr um die technische Perfektion und die beste Ausrüstung, sondern um interessante Motive, spannende Bildkompositionen und vor allem um viel Kreativität.

Du bist zwischen 7 und 18 Jahre alt, wohnst in Bayern und hast Lust die Natur mit der Kamera oder dem Smartphone zu erkunden? Wir schicken Dich auf Fotosafari!

Du kannst in zwei Kategorien mitmachen – und dafür musst Du Dich gar nicht weit von daheim bewegen. Passende Fotomotive kannst Du im Garten, auf dem Balkon, auf der naheliegenden Wiese oder beim Spaziergang im Park finden. Wenn Du genau hinschaust, entdeckst Du überall die Schönheit, Besonderheit oder auch Wandelbarkeit unserer Natur. Bei Natur im Fokus geht es nicht so sehr um die technische Perfektion und die beste Ausrüstung, sondern um interessante Motive, spannende



Gewinnerbild 1



Gewinnerbild 2

Bildkompositionen und vor allem um Deine Kreativität!

Im Jahr 2007 vom Museum Mensch und Natur gegründet, wird der Wettbewerb seit 2010 gemeinsam mit dem Bayerischen Umweltministerium ausgerichtet. Aktuell steht das Museum Mensch und Natur vor einer großen Verwandlung und wird mit neuem Konzept unter dem Namen BIOTOPIA – Naturkundemuseum Bayern in ein paar Jahren neu eröffnen. Gemeinsam mit dem Bayerischen Umweltministerium wird BIOTOPIA in Zukunft den Fotowettbewerb „Natur im Fokus“ weiterführen.

### Kategorie A - Auftanken, Abhängen, Abschalten

Gehst du gerne in die Natur zum Auftanken, oder hast Du Lust einen neuen Lieblingsort zu entdecken? Heimelig und kuschelig in einem Baumhaus, unter einem Felsüberhang, an einem tollen Baum oder einem Naturplatz in Deiner näheren Umgebung? Oder brauchst Du den Weitblick, um Deiner Phantasie freien Lauf zu lassen? Ein kristallklarer See, eine schöne Blumenwiese oder ein einsamer Berggipfel können wunderbare Orte zum Entspannen sein.

Dein Naturbild kann Geborgenheit ausstrahlen, aber auch ein Blick in die Ferne sein, Hauptsache es lädt zum Abschalten ein.

### Kategorie B - Verändern, Vergehen, Verwandeln

Die Natur ist im stetigen Wandel. Manchmal langsam und unmerklich, manchmal schnell und dramatisch. Ein Beispiel ist der Schmetterling, der als kleine Raupe aus dem Ei schlüpft, sich irgendwann verpuppt und schließlich zum majestätischen Falter wird. Aber auch der Wechsel der Jahreszeiten oder dramatische Ereignisse wie Stürme und Überschwemmungen führen zu großen Veränderungen. Wo eben noch alles kahl war, da sprießt plötzlich frisches Grün oder eine Wiese wird zum See. Auch wir Menschen tragen viel zum Wandel der Natur bei: Straßen ziehen sich durch die Landschaft und riesige Getreidefelder säumen den Weg. Doch die Natur hat die Kraft, sich Lebensräume wieder zurückzuerobieren: Mauerritzen oder Straßentrännen werden von Pflanzen und Tieren besiedelt und verlassen Pfade überwuchert. Dein Bild fängt die Verwandlungskraft der Natur ein oder erfasst eine Veränderung in der Natur.

### Teilnahme

Einsendeschluss  
ist am 30.09.2021.

### Die Partner im Wettbewerb

Der Fotowettbewerb ist eine Initiative der Staatlichen Naturwissenschaftlichen Sammlungen Bayerns, des Museums Mensch und Natur, BIOTOPIA Naturkundemuseum und des Bayerischen Staatsministeriums für Umwelt und Verbraucherschutz  
[www.natur-im-fokus.bayern.de](http://www.natur-im-fokus.bayern.de)

STEUERBERATER

Dipl. Betriebswirt (FH) Günther Bruderhofer  
 Steuerberater  
 Fachberater für internationales Steuerrecht

Halbinselstr. 14 · 88142 Wasserburg (Bodensee)  
 Tel. 0 83 82 / 9 89 27 - 94 · Fax 0 83 82 / 9 89 27 - 99  
[www.stb-bruderhofer.de](http://www.stb-bruderhofer.de) · [info@stb-bruderhofer.de](mailto:info@stb-bruderhofer.de)

**Öffnungszeiten:**  
 Mo-Fr: 8:30 - 12:00 Uhr, Mo-Do: 13:30 - 17:00 Uhr

## Nonnenhorner Gastronomie

Hinsichtlich der Öffnungszeiten achten Sie bitte auf die gesetzlich angeordneten Schließzeiten!

Gaststätten	Telefon	Öffnungszeiten
Hotel "Haus am See" Uferstraße 23	9 88 51 - 0	Frühstück von 7:30 Uhr bis 10:30 Uhr Abendessen (außer Di und Mi) 18:00 Uhr bis 20:30 Uhr Kaffee & Kuchen (außer Mittwoch) 13:00 – 17:00 Uhr, Eisverkauf bei gutem Wetter ab 14:00 Uhr
Hotel Restaurant Spa "Torkel" Seehalde 14	98 62 - 0	<b>Mittwoch Ruhetag</b> Donnerstag bis Dienstag von 12:00 Uhr bis 14:00 Uhr: Lunch 14.00 Uhr bis 17:00 Uhr: Kaffee & Kuchen ab 18:00 Uhr: Fine Dining, Reservierung erforderlich
Gasthof "Zur Kapelle" Kapellenplatz 3	82 74	Täglich geöffnet 11:00 bis 14:00 Uhr und 17:00 bis 22:00 Uhr. Warme Küche 11:30 bis 14:00 Uhr und 18:00 bis 21:00 Uhr
Adler Hotel & Gasthaus Sonnenbichlstraße 25	82 34	geöffnet von 7:00 Uhr bis 23:00 Uhr Warme Küche von 11:30 Uhr bis 13:45 Uhr und 17:00 Uhr bis 21:00 Uhr
Ristorante-Pizzeria-Cafe »La Gondola« Seehalde 2	2 73 64 55	<b>kein Ruhetag</b> Montag bis Samstag 17:00 bis 23:00 Uhr Sonn- und Feiertag 11:30 bis 14:00 Uhr und 17:00 bis 23:00 Uhr
Vietnam House in der Weinstube "Fürst" Kapellenplatz 2	2 66 76	<b>Dienstag Ruhetag</b> Montag bis Sonntag 11:30 bis 14:00 Uhr und 17:30 bis 21:30 Uhr
Hotel Seehalde GbR Seehalde 6	2 77 56 90	Frühstücksbuffet 07:30 – 11:00 Uhr, auch für außer Haus Gäste mit Reservierung Kleine Familienfeiern bis 35 Personen nach Absprache möglich

Alle Angaben ohne Gewähr

**Im Falle weiterer, coronabedingter Schließungen achten Sie bitte auf unsere „To Go“- Angebote. Die Angebote finden Sie unter: [www.nonnenhorn.de](http://www.nonnenhorn.de) - Gästeservice - Aktuelles**

## Öffnungszeiten - Rädlewirtschaften

Datum	Ort	Name / Anschrift	Telefon	Öffnungszeiten
Ab Mai bis 31. Juli	Nonnenhorn	Weinrädle Fam. Wendelin Hornstein Uferstraße 14	0 83 82 / 84 83	Montag und Dienstag von 15:00 – 20:00 Uhr
Ab Mai bis voraussichtlich 10. Oktober	Nonnenhorn	Weinrädle Reinhard Marte Sonnenbichlstraße 14	0 83 82 / 80 42	ab 16.00 Uhr, Montag Ruhetag (außer an Feiertagen)
Ab 25. Mai bis November	Nonnenhorn	Weinrädle „Zum Winzer“ Erika Hornstein Sonnenbichlstraße 5	0 83 82 / 88 75 70	tägl. ab 15:00 Uhr bis 22:00 Uhr

Alle Angaben ohne Gewähr

## Das Fundamt informiert

Folgende Gegenstände wurden im vergangenen Monat abgegeben:

### Wasserburg, Tel. 98 53 - 16

1 Schlüssel mit blauem Band

### Nonnenhorn, Tel. 98 68 - 22

- Einzelner Großer Schlüssel in grünem Etui
- schwarzes Mountainbike
- Schlüsselmäppchen mit Ausweis und EC-Karte

Die Fundgegenstände können vom Verlierer beim Fundamt der Gemeinden während den üblichen Öffnungszeiten gegen Vorlage eines Personalausweises bzw. Reisepasses oder Führerscheines abgeholt werden.

Sofern Sie für einen vermissten Gegenstand eine Verlustanzeige bei der Gemeinde aufgegeben haben und die Sache ohne Beteiligung des Fundamtes wieder in Ihrem Besitz ist bitten wir Sie uns zu benachrichtigen, damit die Verlustmeldung storniert werden kann. Vielen Dank!

### Fundamt Wasserburg:

Telefon 0 83 82 / 98 53 - 16,

Mail: [m.ketschei@wasserburg-bodensee.de](mailto:m.ketschei@wasserburg-bodensee.de)

### Fundamt Nonnenhorn:

Telefon 0 83 82 / 98 68 - 22,

Mail: [ewo@nonnenhorn.eu](mailto:ewo@nonnenhorn.eu)

**Grünpflege Schnell**

- Grünpflege
- Baumfällung
- Gartenpflege
- Stockfräsen

Mauthausstraße 10, 88149 Nonnenhorn  
Tel. 0171 - 484 39 89, [lukasschnell@web.de](mailto:lukasschnell@web.de)





## Wasserburger Gastronomie

**Hinsichtlich der Öffnungszeiten achten Sie bitte auf die gesetzlich angeordneten Schließzeiten!**

Gaststätten	Telefon	Öffnungszeiten
Hotel-Weinstube Gierer Hege 9	9 87 20	<b>kein Ruhetag</b> täglich mittags 11:30 bis 14:00 Uhr und abends warme Küche von 17:30 bis 21:15 Uhr
Hotel Walserhof Nonnenhorner Str. 15	98 56-0	Montag und Dienstag Ruhetag ab 11:30 Uhr geöffnet
Hegestrاند 3 Mooslachenstraße 3	2 74 98 85	<b>kein Ruhetag</b> Montag bis Sonntag ab 11:30 Uhr
Hotel-Restaurant Lipprandt Halbinselstraße 65	9 87 60	täglich ab 13:30 Uhr Kaffee und Küche und kleine Mittagskarte ab 18:00 Uhr für Abendessen geöffnet kein Ruhetag
Fugger Gasthaus Adler Fuggerstr. 62 Fam. Greising	35 44	<b>Mittwoch Ruhetag</b> tägl. ab 16:30 Uhr geöffnet, Sonn- und Feiertag ab 17:00 Uhr
Café Restaurant Eulenspiegel Dorfstraße 25	9 89 64 52	Freitag 18:00 Uhr bis 22:00 Uhr Samstag von 11:00 Uhr bis 16:00 Uhr und 18:00 Uhr bis 22:00 Uhr Sonntag und Feiertag von 12:00 Uhr bis 20:30 Uhr
Schlosshotel Wasserburg Restaurant/Bar Auf der Halbinsel	27 33 30-0	Täglich ab 10:00 Uhr geöffnet
Café Restaurant Daniel's Halbinselstraße 60	9 88 55 50	geöffnet
Gör - Internationale Spezialitäten Halbinselstraße 4	5 04 32 21	<b>Essen zum Mitnehmen, kein Ruhetag</b> Montag bis Samstag von 11:00 - 21:00 Uhr, Sonn- und Feiertag von 12:00 - 21:00 Uhr
's Fischlädele Bichlmair Jägersteig 5	8 93 68	<b>Alle Essen zum Mitnehmen erhältlich; sonn- und feiertags geschlossen</b> Montag, Dienstag, Donnerstag, Freitag 09:00 - 18:30 Uhr; Mittwoch und Samstag 09:00 - 14:00 Uhr Mittwoch vor Feiertagen 09:00 Uhr - 18:30 Uhr
Sumser 2 Lindenplatz 2	2 74 63 46	Montag bis Sonntag von 10:00 bis 22:00 Uhr geöffnet. Mittwoch Ruhetag.
Winterbergstüble Ausflugslokal & Sportgaststätte Hengnau 106	0176 76 86 27 32	<b>Montag und Dienstag Ruhetag</b> Mittwoch bis Freitag von 17:00 bis 22:00 Uhr, Sonntag und Feiertage 10:00 bis 22:00 Uhr. Alle unsere Speisen sind ToGo erhältlich.
CARALEON Hotel Restaurant Halbinselstraße 70	98 00	<b>Montag und Dienstag Ruhetag</b> Mittwoch bis Freitag 18:00 bis 21:30 Uhr; Samstag und Sonntag 12:00 - 21:30 Uhr. Frühstück täglich: Montag bis Freitag 08:00 - 10:00 Uhr; Samstag und Sonntag 08:00 - 10:30 Uhr.
PINOT Die Weinbar Hattnau 62	9 43 21 74	Dienstag bis Samstag von 13.30 Uhr bis 23.00 Uhr Sonntag und Montag sind Ruhetage
Da Salvatore - Sonnenhof Halbinselstraße 75	5 04 42 16	täglich von 10:00 Uhr bis 23:00Uhr. Eiskaffee / Café / Kuchen, warme Speisen - auch zum Mitnehmen

Alle Angaben ohne Gewähr

## Veranstungskalender Nonnenhorn

### Regelmäßige Veranstaltungen

#### FREITAG:

#### **Nordic Walking Tour**

Treffpunkt Richtweg, Friedhof, Nonnenhorn. Für Jedermann (Stöcke mitbringen, nur bei trockener Witterung)

18:00 Uhr

#### DIENSTAG:

#### **Gemütlich geführte Radtour**

Ausflüge ins Nonnenhorner Hinterland, geeignet für jedermann! Nur bei trockener Witterung! Kostenlos mit der Echt Bodensee Card (Gästekarte)  
Tourist-Info / Seehalde 2  
10:00 Uhr

#### **Hatha Yoga für alle mit Klaus Wendel**

Im Obstgarten 2a, Nonnenhorn Heilpraktiker & Yogalehrer Klaus Wendel und Yogalehrerin & Ayurvedaköchin Astrid Siegert. Anmeldung unter Tel. 0176-32881508. Kosten für 3 Kursstunden 35.-€

#### MITTWOCH:

#### **Dorfmuseum**

In unserem Dorfmuseum erwartet Sie eine Zeitreise in die Vergangenheit bei der die ursprüngliche Arbeitsweise der Obst- und Weinbauern und diverser alter Handwerksberufe veranschaulicht werden.

Seehalde 4, Nonnenhorn  
10:00 Uhr

#### **Yoga für Frauen mit Astrid Siegert**

Im Obstgarten 2a, Nonnenhorn  
19:00 Uhr  
Telefon 0176-32881508)

Alle geplanten Veranstaltungen finden unter Vorbehalt der gesetzlichen Vorgaben und Auflagen, abhängig von der jeweils aktuellen Inzidenz im Landkreis statt.

Weitere Veranstaltungen finden Sie jeweils auch aktuell auf unserer Homepage [www.nonnenhorn.eu](http://www.nonnenhorn.eu), unter der Rubrik „Feiern und Kennenlernen“ im Veranstaltungskalender.

## Veranstungskalender Wasserburg

### Regelmäßige Termine

#### MONTAG, MITTWOCH, FREITAG:

#### **Wasserburger Energiegymnastik „Fit für den Tag“**

08:00 – 08:30 Uhr  
Halbstündige Gymnastik aus dem Tai Chi und Qi Gong.  
Treffpunkt: Wiese am Seeufer der Halbinsel (nur bei guter Witterung) Ohne Anmeldung. Kostenfrei.

#### MONTAG:

#### **Willkommenstour Wasserburg**

Mai bis Sept. 17:00 – 18:15 Uhr  
Rundgang über die malerische Halbinsel. Erfahren Sie Wissenswertes über Geschichte, Land und Leute, damals und heute.  
Treffpunkt: Kath. Pfarrheim auf der Halbinsel (bei den Ausgrabungen). Anmeldung: Beim Treffpunkt solange Plätze verfügbar. (max. 15 Personen), Kosten: 3,00 € / kostenfrei mit EBC

#### **Edelbrand und Likörverkostung**

April - Okt. 20:00 Uhr  
Brennereiführung mit Destillatprobe. Obst- und Ferienhof Schwand, Schwand 2+3  
Ohne Anmeldung. Kosten: 5,00 € / kostenfrei mit EBC.

#### DIENSTAG:

#### **Keller-/Hof-/Brennereiführung: Obst-/Weinbau früher und heute**

April - Sept. 17:00-18:30 Uhr  
Besichtigung des historischen Wein-/Mostkellers mit Erläuterungen zum Wandel der Zeit. Führung durch Traubenanlage und Betriebsgelände. Abschließende Verkostung (Destillate/Wein) in der Brennerei.  
Treffpunkt: Obsthof Bildgarten, Untere Bildgasse 4 - 8/ SB-Automat  
Ohne Anmeldung. Kosten: 6,00 € pro Person / 3,00 € mit EBC.



#### MITTWOCH:

#### **Fahrt mit der Garteneisenbahn**

09:30 – 12:00 Uhr  
Gemischter Fahrbetrieb  
Die Garteneisenbahn fährt auf einer ca. 500 Meter langen Gleisanlage über Brücken und Teich vorbei am Bauerngarten und Spielplatz.  
Publikumsfahrt: Personenzüge mit Kindern und Erwachsenen werden von einem Zugführer geführt.  
Gemischter Fahrbetrieb: Kinder mit Lokführerschein können eine der 5 Kleinloks selbst steuern.  
Lokführerschein: Mittwochs ab 09:00 Uhr mit Anmeldung.  
Treffpunkt: Garteneisenbahn „s Bähnle“, Ladestraße 4  
Ohne Anmeldung. Kosten: Familienkarte 7,00 € / 5,00 € mit EBC.

#### **Geführte Radtour**

10:00-13:00/14:00 Uhr  
Treffpunkt: Lindenplatz  
Anmeldung: Tourist-Info, Tel. 08382 887474  
Kosten: 3,00 € / kostenfrei mit EBC

#### **Pferdekutschfahrt**

Mai bis Sept. 17:00 – 18:00 Uhr  
Einstündige Fahrt mit der Pferdekutsche durch die wunderschöne Landschaft rund um Wasserburg.  
Treffpunkt: Lindenplatz  
Anmeldung: Tourist-Info, Tel. 08382 887474  
Kosten: Erwachsene 12,00 €  
11,00 € mit EBC, Kinder 8,00 €  
7,00 € mit EBC

GRABMALE

## NATURSTEINE



**harald straub**  
steinmetz : bildhauermeister

ihr spezialist für:

- grabmale aller art
- bronzen
- reparaturen
- nachbeschriftungen
- bildhauerarbeiten
- skulpturen

88131 lindau-oberreitnau · bodenseestr. 35  
08382/2757566 · mobil 0175/8811726  
[www.haraldstraub.de](http://www.haraldstraub.de)





## Veranstaltungskalender Wasserburg

### Führung durch Marschall's Beerengarten

April - Sept. 17:00-18:30 Uhr  
Entdecken Sie je nach Jahreszeit verschiedene Beeren, aber auch Äpfel, Birnen, Tomaten und mehr.  
Treffpunkt: Obsthof Marschall, Hege 65  
Ohne Anmeldung. Kosten: 3,00 € / kostenfrei mit EBC.

### DONNERSTAG:

#### Frühschwimmen

Juni - Sept. ab 6:30 Uhr  
Ort: Freibad Aquamarin  
Ohne Anmeldung. Kosten:  
Eintritt ins Freibad Aquamarin

#### Fahrt mit der Garteneisenbahn

15:00-17:00 Uhr  
Gemischter Fahrbetrieb  
Details siehe Mittwoch.

#### Fit im Alter

20:00 bis 21:15 Uhr (außer während der Sommerferien)  
Ort: Sumserhalle  
Es wird Gymnastik zu flotter Musik gemacht. Ab Frühjahr ist der Kurs bei schönem Wetter im Freien beim Walken oder es werden kleine Radtouren mit gemütlicher Einkehr gemacht.  
Anmeldung: Frau Kuen, Tel. 08382 89491, Mitgliedschaft im TSV-Hege-Wasserburg e. V. erforderlich

### SAMSTAG:

#### Rundfahrten mit dem Dampfschiff Felicitas

Mai bis Sept. 11:30 - 13:00 Uhr / 14:00 - 15:30 Uhr  
Treffpunkt: Gästesteg an der Schiffsanlegestelle beim Segelhafen auf der Halbinsel, Anmeldung: Tel. 08382 89755. Kosten: 14,00 € Erwachsene / 8,00 € Kind (bis einschl. 11 J.)  
Entfällt bei ungünstiger Witterung bzw. bei zu geringer Beteiligung.

### SONNTAG:

**Fahrt mit der Garteneisenbahn**  
16:00-19:00 Uhr  
Publikumsfahrt  
Details siehe Mittwoch.

### Wasserburger Kinderwochen 6. Juli - 10. September 2021, (siehe Seite 17)

Programmheft erhältlich in der Tourist-Info Ab Mitte Juli.

### Individuelle Veranstaltungen

**Sa, 03.07./ 10:00-12:30 Uhr  
Panorama Kräutertour durch das Bodolzer Wäldchen**  
Wilde Kräuter und Heilpflanzen entdecken. Bitte wetterfeste Kleidung.  
Treffpunkt: Apfelbrunnen vor dem Rathaus in Bodolz  
Anmeldung: Dajana Krüger, Tel. 0176 43303695  
Kosten: 22,00 € pro Person

**So, 04.07. / 09:50 Uhr  
Kombi-Tour zu Fuß und per Schiff von Wasserburg bis Meersburg und zurück.**  
Treffpunkt: Landungssteg Wasserburg oder Zustieg in Friedrichshafen um 11:05 Uhr. Anmeldung bis 2 Tage vorher: Tel. 0174 96 11 461. 30,00 € p.P. zzgl. Schiffsticket.

**Mi, 07.07.  
10:00 - 13:00/14:00 Uhr  
Geführte Radtour zur Weißensberger Halde.** Details siehe regelmäßige Veranstaltungen.

**Fr, 09.07./ 10:00 - 11:30 Uhr  
Kräutertour durch Wasserburg**  
Wilde Kräuter und Heilpflanzen entdecken. Bitte wetterfeste Kleidung.  
Treffpunkt: Sumserhalle  
Anmeldung: Dajana Krüger, Tel. 0176 43303695  
Kosten: 18,00 € pro Person

**Mo, 12.07./ 10:00 - 13:00 Uhr  
Geführte Wanderung ins Wasserburger Hinterland über Bruggach, Hengnau, Hattnau, Selmnau (Antoniuskapelle) über Nonnenhorn am See entlang zurück.**  
Treffpunkt: Lindenplatz  
Anmeldung: bis 2 Tage vorher, Tel. 0174 961 14 61  
Kosten: 25,00 € pro Person

**Mi, 14.07.  
10:00 - 13:00/14:00 Uhr  
Geführte Radtour nach Bregenz**  
Details siehe regelmäßige Veranstaltungen.

**Mi, 14.07./20:00 Uhr  
Rundumkreis:** Eine offene, sanft geregelte Gesprächsrunde in der jede(r) zu Wort kommt. Das Gesprächsthema entsteht aus dem Kreis.  
Kulturraum Eulenspiegel, Dorfstraße 25, Anmeldung: 08382 89056. Kostenfrei.

**Sa, 17.07./ 10:00-12:30 Uhr  
Panorama Kräutertour durch das Bodolzer Wäldchen**  
Details siehe 03.07.2021.

**So, 18.07. / 09:50 Uhr  
Kombi-Tour Schiff und Wanderung.** Details siehe 04.07.2021.

**Mi, 21.07.  
10:00 - 13:00/14:00 Uhr  
Geführte Radtour nach Eriskirch**  
Details siehe regelmäßige Veranstaltungen.

**Mi, 21.07./20:00 Uhr  
Unfertige Demokratie - Kritik, Proteste, Weiterentwicklungsmöglichkeiten:** Rundgespräch mit Ingo Mäder und Anton Kimpfner.  
Kulturraum Eulenspiegel, Dorfstraße 25, Anmeldung: 08382 89056. Kostenfrei.

**So, 25.07. / 11:00 bis 18:00 Uhr  
Wasserburger Kreativmarkt**  
Halbinsel Wasserburg  
Selbstgefertigte Produkte von Kreativen und Kunsthandwerkern.  
Anmeldung: Tel. 08382 277366  
Kostenfrei

**Mo, 26.07./ 10:00-13:00 Uhr  
Geführte Wanderung ins Wasserburger Hinterland**  
Details siehe 12.07.2021

**Mi, 28.07.  
10:00 - 13:00/14:00 Uhr  
Geführte Panorama-Radrunde am Lindauer Bodensee**  
Details siehe regelmäßige Veranstaltungen.

**Fr, 30.07./20:00 Uhr  
Bienengespräch**  
Mellifera Regionalgruppe "Eulenspiegel Bodensee". Praktiker und Interessierte sind herzlich eingeladen zu unseren Gesprächen über natürliche Bienenhaltung.  
Kulturraum Eulenspiegel, Dorfstraße 25. Anmeldung: Tel. 08382 89056. Kostenfrei.

### Ausstellungen

**Kunsthof Wasserburg  
„Lichtung - Ort der Farbe“**  
Künstler: Veronika P. Dutt  
Dauer: 26. Juni - 18. Juli 2021  
Eröffnung: Freitag, 25. Juni 2021, ab 19:00 Uhr.

Kunstverein Wasserburg am Bodensee e.V.,  
Bahnhofstr. 18  
88142 Wasserburg  
www.ku-ba.org

Öffnungszeiten  
Kunsthof (KUBA)  
Freitag: 15:00 - 18:00 Uhr  
Samstag: 15:00 - 18:00 Uhr  
Sonntag: 15:00 - 18:00 Uhr

Alle Angaben ohne Gewähr!

Bei Redaktionsschluss konnten mögliche Änderungen der Auflagen aufgrund der Coronapandemie noch nicht abgeschätzt werden.

Es gelten immer die aktuellen gesetzlichen Corona-Maßnahmen.

Änderungen geben wir auf unserer Homepage [www.wasserburg-bodensee.de](http://www.wasserburg-bodensee.de) bekannt.





**Hier: Die ECHT BODENSEE CARD HOME bringt viele Vorteile**

Als Pendant zur Gästekarte am nördlichen Bodensee können mit der ECHT BODENSEE CARD auch Einheimische vor der eigenen Haustüre richtig was erleben.

Dauerkartenbesitzer einer der beiden Gartenschauen erhalten sogar 30% Rabatt auf eCard-Fahrten.

Die Rabattkarte EBC HOME ist ein Kombiprodukt aus der bodo-eCard (Fahrausweis mit dem bekannten Check-in, Check-out Prinzip im ÖPNV) gepaart mit Vorteilsleistungen bei zahlreichen touristischen Freizeitangeboten.

**Sparen in der Freizeit:** Neben den Vorteilen im öffentlichen Personennahverkehr erhalten EBC HOME Inhaber beim Vorzeigen der Karte bei den ausgewiesenen über 195 Freizeiteinrichtungen weitere Vorteile wie z.B. Rabatte, exklusive Zusatzleistungen oder sonstige Extras.

**So geht Nachhaltigkeit:** Für 7,00 Euro im Jahr gibt es die ECHT BODENSEE CARD HOME und damit umweltbewusste Mobilität vor Ort. Zudem wird auf alle Einzelfahrten mit Bus & Bahn im gesamten Bodensee-Oberschwaben-Verkehrsverbund (bodo) ein Rabatt von 20% gewährt.

**Neugierig geworden?** Weitere Informationen zur EBC HOME erhalten Sie unter: [www.echt-bodensee.de/planen/ebc-home](http://www.echt-bodensee.de/planen/ebc-home). Den Reiseführer mit allen Vorteilsleistungen können Sie vorab kostenfrei unter +49 (0) 7541 37834 0 oder über die Website [www.echt-bodensee.de/service/](http://www.echt-bodensee.de/service/) Prospekte bestellen oder bei uns in der Tourist-Information abholen.



**DIE MACH'ER!**

**ICH MACH'S MIT KÖPFCHEN!**

Mach' jetzt Deine Ausbildung zum **Anlagenmechaniker** und profitiere von unseren zahlreichen **Ausbildungsvorteilen**. Ausführliche Infos unter: [www.goeser-wasserburg.de](http://www.goeser-wasserburg.de)

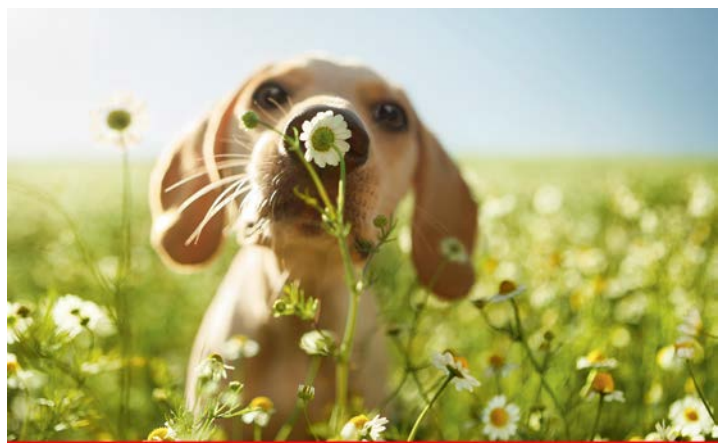
**GÖSER**  
WÄRME | WASSER | WELLNESS

88142 Wasserburg (B)  
+49 (0) 8382 89720 | [info@goeser-wasserburg.de](mailto:info@goeser-wasserburg.de)

**PflegeHilfe+**  
Leben neu organisiert

**24h Betreuung und Pflege zu Hause**  
Ralf Petzold Ihr Ansprechpartner vor Ort

**BODENSEE ALLGÄU OBERSCHWABEN**  
Zum Jägerweiher 20 | 88099 Neukirch | Tel. 07528 9218178  
[kontakt@pflegehilfeplus.de](mailto:kontakt@pflegehilfeplus.de) | [www.pflegehilfeplus.de](http://www.pflegehilfeplus.de)



**Wir haben den richtigen Riecher...**  
Kontaktieren Sie uns gerne für eine unverbindliche Beratung.  
Wir freuen uns auf Ihre Anfrage und wünschen Ihnen einen sonnigen Sommer.

Büro Lindau, Telefon 08382-94 79 70  
[lindau@engelvoelkers.com](mailto:lindau@engelvoelkers.com)  
[www.engelvoelkers.com/lindau](http://www.engelvoelkers.com/lindau)

**ENGEL & VÖLKERS**



## Trainerwechsel bei der 1. Mannschaft der SGM Hege Bodolz Nonnenhorn



Herr Thomas Kristen wird in der kommenden Saison nicht mehr Fußballtrainer der Spielgemein-

te er die Spieler zu einer stabilen Mittelfeldmannschaft, die in so mancher Begegnung den Tabellenführern Punkte abknöpfte. Der nächste Schritt in Richtung oberes Tabellendrittel wollte jedoch nicht gelingen. Als sich im Som-



schaft HENOBO sein. Kristen und die Verantwortlichen der Vereine TSV Hege/Wasserburg, SV Nonnenhorn und BC Bodolz haben sich gemeinsam dazu entschieden, der 1. Mannschaft nach der langen Corona-Pause einen neuen Impuls geben zu wollen. Mit Herrn Achim Glückler wurde bereits ein erfahrener Ex-Profi als neuer Trainer gefunden.

Herr Thomas Kristen, der seit Januar 2016 im Amt war, blickt auf eine erfolgreiche Zeit zurück. In seinen fünf Jahren als Übungsleiter form-

mer 2020 sein Co-Trainer Albert Steinhauser dazu entschied, in den Jugendbereich zurückzukehren, fehlte ihm fortan eine wichtige Stütze. Die Trennung erfolgte in einem Gespräch mit den Abteilungsleitern zur Vorbereitung auf die neue Saison in beidseitigem Einvernehmen. Die SGM HENOBO bedankt sich für die zu jeder Zeit engagierte und menschlich tolle Zusammenarbeit und wünscht Thomas Kristen für seine sportliche und private Zukunft alles Gute. Er wird zu den Spielen der Teams



immer willkommen sein. Am 4. Juni 2021 konnte sich Thomas Kristen, zusammen mit Albert Steinhauser, bei einem internen Freundschaftsspiel verabschieden (siehe Foto). Mit Testnachweis und Wahrung der Abstandsregelungen fand im Anschluss ein kleines Abschlussfest statt, bei dem den beiden Coaches für das geleistete Engagement gebührend gedankt wurde.

Mit Achim Glückler gelang es den sportlichen Leitern, die Wunschlösung zur Nachfolge zu verpflichten.

Glückler kann sich nicht nur „Deutscher Fußballmeister“ nennen (1983/1984 mit dem VfB Stuttgart), sondern sammelte sowohl bei Topvereinen, als auch im Regionalsport, als Spieler und Trainer sehr viel Erfahrung. Aufgrund persönlicher Beziehungen ist er kein Unbekannter im Verein und besitzt dennoch die nötige Distanz, um unvoreingenommen neue Akzente setzen zu können. Wir freuen uns sehr auf die Zusammenarbeit, die mit dem ersten Training am 8. Juni 2021 startete.

## Jubiläum 30 Jahre

**Neu:** Unsere Mitarbeiterin Nadine Moosbrugger ist nach Babypause ab sofort wieder in unserem Team

**Neu:** UVC Luftreinigung – sicherer für unsere Kunden



Intercoiffure  
**Schroth**

Schachener Straße 133  
88131 Lindau/Bodensee  
Telefon 083 82/94 54 00  
info@schachenfriseur.de  
www.schachenfriseur.de



**Gönnen Sie sich ein Friseur-Erlebnis beim Team Schachen-Friseur**  
Typgerechte Beratung – Handwerkliches Können  
Mit Glynt Allergie getestet und vegane Produkte



**Öffnungszeiten der Tourist-Information**

Montag – Freitag  
08:00 – 12:30 Uhr  
14:00 – 17:30 Uhr  
Samstag  
09:00 – 12:00 Uhr

Tourist-Information Wasserburg  
Lindenplatz 1  
88142 Wasserburg (Bodensee)  
Tel. 0 83 82 - 88 74 74, Fax 8 90 42  
tourist-info@wasserburg-bodensee.de  
www.wasserburg-bodensee.de

**Bücherei**



Die Gemeindebücherei Wasserburg in der Halbinselstraße 73 (Pfarrheim St. Georg)

hat für ihre Leserinnen und Leser an folgenden Tagen geöffnet:

**Dienstag von 09:00 – 11:00 Uhr und 15:00 – 18:00 Uhr**  
**Freitag von 15:00 – 18:00 Uhr**

Zu unserer großen Freude durften wir unsere schöne Bücherei seit einigen Wochen für den normalen Publikumsverkehr öffnen. So können wir Sie wieder uneingeschränkt mit Lesestoff versorgen.

Daher möchten wir all jene Leser, die dies noch nicht bemerkt haben, herzlich um die Rückgabe der, vor Monaten, entliehenen Medien bitten. Immer das Gleiche lesen wird auch langweilig! *Ihr Büchereiteam*

**Weltladen**

*Eine Welt*



**Pfarrheim St. Georg**

**Öffnungszeiten**

**jeden Dienstag und Freitag 15:00 – 18:00 Uhr**

**Faires Sommerpicknick**

Für Ihr Picknick haben wir die passenden Produkte: Servietten, Smoothies, rote und blaue Kartoffelchips, Nüsse, Knabbergebäck, Sesamriegel, Mango Monkeys, getrocknete Mangos, Fruchtaufstrich, Chutney und Pesto.

*Ihr Team vom Weltladen freut sich über ihren Besuch*

**Mitteilungen der Tourist-Information**

**Wie - Was - Wasserburger Kinderwochen 2021**




**Juni bis September 2021**

Sportliche, kreative, lustige, aufregende und vor allem erlebnisreiche Tage sind bei den Wasserburger Kinderwochen garantiert! Kinder aus der Region sowie Gästekinder sind herzlich eingeladen ein paar Wochen voller Spiel, Spaß und Aktion zu erleben.

Anmeldungen sind für bis zu fünf Veranstaltungen in der Tourist-Information Wasserburg gegen den jeweiligen Kostenbeitrag möglich. Sofern noch Plätze frei sind, kann kurzfristig teilgenommen werden. Wir freuen uns auf die zahlreiche Teilnahme von Gästekindern, Kindern aus den Nachbargemeinden Nonnenhorn, Bodolz und Lindau sowie aus der gesamten Region.

**Juli 2021**

Dienstag, 6. Juli 2021 14:15-17:00 Uhr Grünes Klassenzimmer: Kistengarten	Donnerstag, 15. Juli 2021 14:15-17:00 Uhr Grünes Klassenzimmer: Hexen und Zauberer	Freitag, 23. Juli 2021 14:15-17:00 Uhr Grünes Klassenzimmer: Sommerfest	Samstag, 31. Juli 2021 09:30-10:30 Uhr Selbstbehauptung - Selbstverteidigung für Kinder / Teens EWTO Wing Tsun von 6-9 Jahre
Mittwoch, 7. Juli 2021 14:15-17:00 Uhr Grünes Klassenzimmer: Insektentankstelle	Freitag, 16. Juli 2021 14:15-17:00 Uhr Grünes Klassenzimmer: Robin Hood im Wald	Dienstag, 27. Juli 2021 14:15-17:00 Uhr Grünes Klassenzimmer: Erlebnis-Wildnis-Pfad	Samstag, 31. Juli 2021 10:45-11:45 Uhr Selbstbehauptung - Selbstverteidigung für Kinder / Teens EWTO Wing Tsun von 9-12 Jahre
Donnerstag, 8. Juli 2021 14:15-17:00 Uhr Grünes Klassenzimmer: Land-Art im Sommer	Dienstag, 20. Juli 2021 14:15-17:00 Uhr Grünes Klassenzimmer: Abenteuer Wiese	Mittwoch, 28. Juli 2021 14:15-17:00 Uhr Grünes Klassenzimmer: Kreative Handwerker	Samstag, 31. Juli 2021 12:00-13:00 Uhr Selbstbehauptung - Selbstverteidigung für Kinder / Teens EWTO Wing Tsun von 12-15 Jahre
Freitag, 9. Juli 2021 14:15-17:00 Uhr Grünes Klassenzimmer: Kräuterrolle	Mittwoch, 21. Juli 2021 14:15-17:00 Uhr Grünes Klassenzimmer: Wäscheklammerschmetterlinge	Donnerstag, 29. Juli 2021 10:00-12:00 Uhr Wassersportschnuppertag Windsurfen + SUP + Kajak	
Dienstag, 13. Juli 2021 14:15-17:00 Uhr Grünes Klassenzimmer: Naturbaustelle	Donnerstag, 22. Juli 2021 14:15-17:00 Uhr Grünes Klassenzimmer: Kunst unter freiem Himmel	Donnerstag, 29. Juli 2021 14:15-17:00 Uhr Grünes Klassenzimmer: Piratenfest	
Mittwoch, 14. Juli 2021 14:15-17:00 Uhr Grünes Klassenzimmer: Raupe Nimmersatt		Freitag, 30. Juli 2021 14:15-17:00 Uhr Grünes Klassenzimmer: Sommerkochen	

**Anmeldung und Infos:** Tourist-Information Wasserburg · Tel.: 0 83 82 / 88 74 74  
E-Mail: counter@wasserburg-bodensee.de · www.wasserburg-bodensee.de

Alles für ein  
sicheres Zuhause.



- Alarmanlagen
- Videoüberwachung
- Rauchmelder
- Brandwarnanlagen



**sikotec-sicherheit.de**   
Robert-Bosch-Str. 28 | 88131 Lindau





## Mitteilungen der Tourist-Information

### Wasserburger Kreativmarkt

Der Wasserburger Kreativmarkt – eine Halbinsel für Handgemachtes, Design & Accessoires.

Immer am letzten Sonntag im Monat findet auf der Halbinsel von Wasserburg mit über 70 Kreativen der Wasserburger Kreativmarkt statt. Dieser Markt ist ein Muss für alle, die den Bodensee und das Kunsthandwerk mögen.



Denn wir sind eine bunte Mischung aus Profis und Hobby-Kreativen aus der Schweiz, Österreich und Deutschland und wir lieben es gemeinsam die Halbinsel von Wasserburg in ein Kleinod zu

verwandeln. Wer glaubt, aus Feuerwehrschräuchen, Beton, Perlen, Eisen, Silbermünzen, Treibholz oder Besteck könnte man nichts

Neues erschaffen sollte bei uns vorbeischaun, denn der Kreativität werden hier keine Grenzen gesetzt. Ob genäht, geschweißt,

gehäkelt, gemalt oder gesägt – hier präsentiert sich Außergewöhnliches, umrahmt von einem wunderschönen Blick auf die Berge der Schweiz und Österreich.

Von Bregenz und Rorschach aus können sie sogar mit den Schiffen der weißen Flotte direkt am Kreativmarkt in Wasserburg anlegen.

#### Termine:

27. Juni, 25. Juli, 29. August  
von 11:00 – 18:00 Uhr,  
freier Eintritt

Weitere Infos unter: [www.design-fotografie.com/kreativmarkt](http://www.design-fotografie.com/kreativmarkt)

## Öffentliche Mitteilungen

### Bundestagswahl am 26.09.2021

#### Wahlhelfer gesucht!

Für die Bundestagswahl am 26.09.2021 werden in der Gemeinde Wasserburg (Bodensee) neben den bereits zur Verfügung stehenden Personal der Verwaltung und des Gemeinderats noch weitere ehrenamtliche Helfer gesucht. In Frage kommen alle Personen, die für diese Wahl wahlberechtigt sind. Bei der Bundestagswahl sind dies alle Deutsche im Sinne

des Art. 116 Abs. 1 des Grundgesetzes, die am Wahltag das 18. Lebensjahr vollendet haben, seit mindestens drei Monaten in der Bundesrepublik Deutschland eine Wohnung innehaben oder sich sonst gewöhnlich aufhalten und nicht nach § 13 Bundeswahlgesetz vom Wahlrecht ausgeschlossen sind. Für die Teilnahme an dieser Wahl als Wahlhelfer wird von der Gemeinde ein sogenanntes „Erfrischungsgeld“ in Höhe

von 25,00 € gewährt. Eingesetzt werden die Wahlhelfer entweder am Vormittag oder am Nachmittag des Wahltages und ab 18:00 Uhr gemeinsam zum Auszählen der Stimmzettel. Bei Interesse melden Sie sich bitte bei Frau Langrehr, Tel. 083 82/98 53 11, [gemeinde@wasserburg-bodensee.de](mailto:gemeinde@wasserburg-bodensee.de)  
Vielen Dank für Ihr Interesse

Harald Voigt  
Erster Bürgermeister

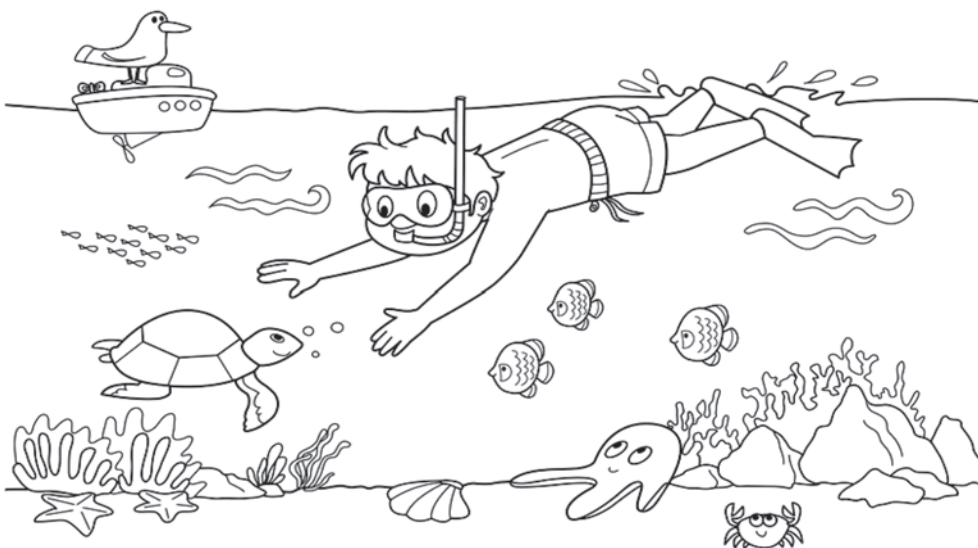
### Energieteam Wasserburg



#### Der nächste Termine der Reparaturwerkstatt findet am

- Montag, 26. Juli 2021  
statt.

Öffnung jeweils ab 17:00 Uhr im Werkraum der Grundschule Wasserburg, Schulstr. 17. Der Zugang zum Werkraum führt über die seitliche Kellertreppe zum Eingang hinunter. Willkommen sind alle defekten Geräte, Gegenstände und Spielsachen, die man mit beiden Händen tragen kann.



Wir wären  
gerne bunt!

Öffentliche Mitteilungen

ZAK - Abfuhrplan 2. Halbjahr 2021 - Wasserburg Ort



Juli	August	September	Oktober	November	Dezember
01 Do	26 01 So	01 Mi	01 Fr	01 Mo Allerheiligen	44 01 Mi
02 Fr	02 Mo BIO	02 Do	02 Sa	02 Di RM PT	02 Do
03 Sa	03 Di SP	03 Fr	03 So Tag der Deutschen Einheit	03 Mi SP	03 Fr
04 So	04 Mi	04 Sa	04 Mo RM PT	04 Do	04 Sa
05 Mo BIO	05 Do	05 So	05 Di SP PM	05 Fr	05 So
06 Di SP	06 Fr	06 Mo RM BIO PT	06 Mi	06 Sa	06 Mo BIO
07 Mi	07 Sa	07 Di SP	07 Do	07 So	07 Di SP
08 Do	08 So	08 Mi	08 Fr	08 Mo BIO	08 Mi
09 Fr	09 Mo RM BIO PT	09 Do	09 Sa	09 Di SP	09 Do
10 Sa	10 Di SP	10 Fr	10 So	10 Mi	10 Fr
11 So	11 Mi	11 Sa	11 Mo BIO	11 Do	11 Sa
12 Mo RM BIO PT	12 Do	12 So	12 Di SP	12 Fr	12 So
13 Di SP	13 Fr	13 Mo BIO	13 Mi	13 Sa	13 Mo RM
14 Mi	14 Sa	14 Di SP	14 Do	14 So	14 Di SP
15 Do	15 So Maria Himmelfahrt	15 Mi	15 Fr	15 Mo RM	15 Mi
16 Fr	16 Mo BIO	16 Do	16 Sa	16 Di SP	16 Do
17 Sa	17 Di SP	17 Fr	17 So	17 Mi	17 Fr
18 So	18 Mi	18 Sa	18 Mo RM	18 Do	18 Sa
19 Mo BIO	19 Do	19 So	19 Di SP	19 Fr	19 So
20 Di SP	20 Fr	20 Mo RM BIO	20 Mi	20 Sa	20 Mo BIO
21 Mi	21 Sa	21 Di SP	21 Do	21 So	21 Di SP
22 Do	22 So	22 Mi	22 Fr	22 Mo BIO	22 Mi
23 Fr	23 Mo RM BIO	23 Do	23 Sa	23 Di SP	23 Do
24 Sa	24 Di SP	24 Fr	24 So	24 Mi	24 Fr
25 So	25 Mi	25 Sa	25 Mo BIO	25 Do	25 Sa 1. Weihnachtstag
26 Mo RM BIO	26 Do	26 So	26 Di SP	26 Fr	26 So 2. Weihnachtstag
27 Di SP	27 Fr	27 Mo BIO	27 Mi	27 Sa	27 Mo RM PT
28 Mi	28 Sa	28 Di SP	28 Do	28 So	28 Di SP
29 Do	29 So	29 Mi	29 Fr	29 Mo RM PT	29 Mi
30 Fr	30 Mo BIO	30 Do	30 Sa	30 Di SP	30 Do
31 Sa	31 Di SP	31 Do	31 So		31 Fr

Restmüll- und Biotonnen werden 14-tägig geleert, die Speiseresttonnen wöchentlich. 770-l und 1,1m³-Container können wöchentlich und 14-tägig abgeholt werden.

Noch Fragen? Wir sind für Sie da: Unsere Telefonnummer rund um die Abfuhr: 0831/25282-10

Problem Müll Sammlung: Di. 05.10.,

Standort: 10:30 - 12:00 Uhr Wertstoffhof

Bitte beachten Sie: Abfuhrtermine können sich kurzfristig ändern. Der ZAK übernimmt keine Haftung für fehlerhafte Termine.

- RM** Restmüll
- BIO** Biotonne
- SP** Speisereste
- PM** Problem Müll
- PT** Papiertonne

Vereinsnachrichten

Bürgerstiftung



Die Bürgerstiftung Wasserburg Bodensee engagiert sich seit über 15 Jahren sozial und kulturell für die Menschen unserer Heimatgemeinde. Durch Erlöse aus ehrenamtlich durchgeführten Veranstaltungen und Events ermöglicht die Bürgerstiftung Wasserburg Zuwendungen für Hilfsbedürftige, Förderungen und Projekte. Unterstützen Sie unsere gemeinnützige Tätigkeit mit Ihrer Spende oder Zustiftung. So tragen Sie aktiv dazu bei, dass die Bürgerstiftung Wasserburg weiterhin ihren sozialen Auftrag zum Wohle aller Bürgerinnen und Bürger der Gemeinde Wasserburg erfüllen kann.

Informieren Sie sich hier: [www.buergerstiftung-wasserburg.de](http://www.buergerstiftung-wasserburg.de)

Für Ihre Fragen und Anregungen: Gerhard Loser, Erster Vorsitzender Hattgau 34 88142 Wasserburg (Bodensee) Tel: 0 83 82 / 888 410 [gerhard.loser@buergerstiftung-wasserburg.de](mailto:gerhard.loser@buergerstiftung-wasserburg.de)

Spendenkonto Bürgerstiftung Wasserburg VR Bank Ravensburg IBAN: DE10 6506 2577 0023 8530 00 BIC: GENODES1RRV

Musikverein Wasserburg



Absage Uferfest Wasserburg 17./18.07.2021



Liebe Musikfreunde, aufgrund der aktuellen bestehenden Einschränkungen zu COVID-19, kann das Uferfest 2021 leider das zweite Jahr in Folge nicht stattfinden.

Wir sind zuversichtlich, dass wir im nächsten Jahr in gewohnter Weise unser Fest ausrichten können und würden uns freuen, zusammen mit Ihnen im Juli 2022 auf der Halbinsel in Wasserburg feiern zu dürfen.

Sollte sich für das Wochenende 17. / 18. Juli 2021 eine spontane Aktion durchführen lassen, werden wir Sie über unsere Homepage [www.mv-wbg.de](http://www.mv-wbg.de) informieren. Bleiben Sie gesund!

Ihr Musikverein Wasserburg (Bodensee)

Redaktionsschluss für August: 9. Juli 2021





## Der Ortschronist berichtet

### 1895 - Mitten in Mitten

Ein Dorf im Wandel der Zeit. Weil gerade mal wieder eine Welle großer baulicher Veränderungen durchs Dorf schwappt, möchte ich Ihnen mit den Häusern Lindenplatz 1 bis 4 Teile des Ortsbildes der alten Gemeinde Mitten näherbringen. Die abgebildete Karte zeigt den Lindenplatz um 1830. Bis 1895 hat sich in diesem Umfeld aber nicht viel geändert.

Dort wo sich in der Karte das Haus Nummer 36 befindet ist heute der eigentliche Lindenplatz. Der Chronist Zürn schreibt: „[...] stand seinerzeit ein großes, uraltes, ganz aus Holz gebautes Anwesen „Hetschis“ genannt und einer Familie Schmid gehörig“. Das Haus wurde um 1850 herum abgebrochen, danach waren dort Gärten (siehe Foto).



Anstelle des Rathauses stand bis 1955 das Gasthaus „Zur Linde“ (Haus Nr. 56/57, Hausname „Chirurgen“). 1895 hieß der Besitzer Max Stadler, der Chronik nach ein Mann mit „ausgesprochen bissigem Charakter und voller böser Leidenschaft“. Die Gaststättenkonzession hatte dessen Vater Johann Baptist am 23.04.1869 erhalten.

Die Bahnhofstraße war noch Zukunftsmusik, sie kam erst 1899 mit dem Bau der Bodenseegürtel-

bahn. Das Haus Nr. 58, Hausname „Alte Wirts“ gehörte 1895 einem Georg Maier. Vor dem Haus standen der große Lindentorkel und ein Brunnen. Der Hausname von Nr. 59 war „Gierer Wirts“. Die Gaststätte hatte ein Metzger namens Hotz gegründet. Dieser verkaufte an den Zöllner Katus aus der Pfalz, der der Gaststätte den Namen „Pfälzerhof“ gab. Über dessen Witwe ging das Haus an den Nachbarn Josef Gierer, der die Häuser 58 und 59 zusammenbaute (1900).

Kaum vorstellbar ist, dass vor dem Pfälzerhof noch ein weiteres Haus stand. Die „alte Schmiede“ Haus Nr. 60“ war das Stammhaus der o. g. Familie Gierer („Helmas“ genannt), bis 1905 war es die Wirkungsstätte des Schmiedemeister Bühler. 1908 brannte das Haus ab und ist, da es nicht wiederaufgebaut wurde, laut Zürn ein „kleiner Platz, der das Dorf wesentlich verschönt“ entstanden.

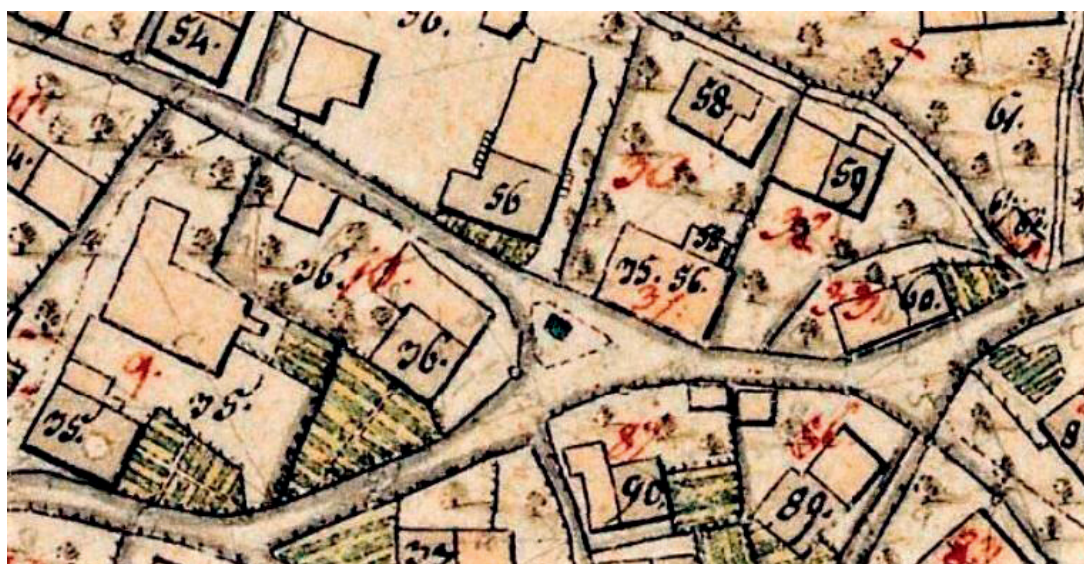
Der hier nach Norden abzweigende Weg war die Zufahrt zum Hof des

Rebmanns Schmid (Haus Nr. 55), der hinter der „Linde“ liegt (die Bahnhofstraße gab's ja noch nicht). Der Abschluss der Gebäude auf der nördlichen Seite des Bereichs Lindenplatz bildete eine kleine Ofenküche, die leider in 1970er Jahren abgebrochen wurde.

Ich denke, der Lindenplatz wartet gerade sehnsüchtig auf seine Wiederbelebung. Welch hohen Stellenwert die monatlichen Abendmärkte für vor allem für die Einheimischen haben, merken manche gerade jetzt, wo wir seit über einem Jahr darauf verzichten müssen.

*Rainer Strohmayer, Ortschronist*

Quelle: Zürn, Ludwig:  
Wasserburger Heimatchronik“,  
Erster Band, S. 69, 121 – 129.  
Karte: <http://geoportal.bayern.de/bayernatlas>; Hintergrundkarte:  
Positionenblätter





# Anzeigen-Preisliste Dorfspiegel 2021

# DORFSPIEGEL

Informationen der Seegemeinden Nonnenhorn und Wasserburg

Hier einige Beispiele. Höhe ist frei wählbar.  
**Mindesthöhe ist 30 mm (1-spaltig)**  
**Preis: 1-spaltig (45 mm) 1 mm = € 0,74**  
 Sämtliche Preise netto zuzüglich 19% MwSt.

**Erscheinungstermin: jeden 1. eines Monats**  
**Redaktionsschluss: am 10. des Vormonats**

## 1-spaltig (45 mm breit)

104 mm x 0,74 = € 76,96

## 3-spaltig (143 mm breit)

50 mm x 2,22 = € 111,00

## 1 Seite (DIN A4)

Ganzseitige Anzeige  
 (randabfallend, mit 3 mm  
 Beschnittzugabe möglich)

210x297 mm = € 910,00

## 2-spaltig (94 mm breit)

50 mm x 1,48 = € 74,00

## 4-spaltig (192mm breit)

90 mm x 2,96 = € 266,40

### Kleinanzeigen

(bis 30 mm Höhe)

Für private Kleinanzeigen  
 gilt ein Pauschalpreis von  
 € 26,00 (inkl. MwSt.)

**Daten senden an:**  
**dorfspiegel@kling-verlag.de**



Vereinsnachrichten

Museum im Malhaus

MiM

Museum im Malhaus

Liebe Museumsfreunde. Freuen Sie sich mit uns. Am Mittwoch den 30. Juni 2021 können wir, nach langer Pause, unser Museum wieder öffnen. Wir zeigen Ihnen die Ausstellung „Blickwinkel“. Verschiedene Künstler haben Ansichten von Wasserburg (Bodensee) gemalt, jeder auf seine Art. Zudem können Sie in den Dauer- ausstellungen viel Neues entdecken. Bedanken möchte ich mich bei allen Beteiligten, die für eine

schnelle Öffnung uns tatkräftig unterstützten. Auch, dass sich wieder Freiwillige für Aufsicht- und Kassendienst zur Verfügung stellen. Ohne sie wäre eine Öffnung des Museums gar nicht möglich. Wenn sich unter den Lesern jemand für diese Aufgabe interessieren würde wären wir dankbar und Sie wären herzlichst willkommen. Überlegen Sie es sich. In diesem Sinne ein herzliches „Vergelt's Gott“ und auf gesundes Wiedersehen im Museum.

Ulrike Schmiedinger-Schenk  
im Namen des Vorstandes



André Ficus: Wasserburg, Lieber Augustin, Aquarell 15 x 20 cm

TSV Hege-Wasserburg

**FÜR KINDER AB 4 JAHRE**

Let's play together

**STANNO FUSSBALLSCHULE**

**02.-06. AUG 2021**

**TSV HEGE-WASSERBURG**

SPORTPLATZ HENGNAU  
HENGNAU 106  
88142 WASSERBURG / BODENSEE

JEDE MENGE FUN & ACTION  
MIT TÄGLICH 5 STUNDEN  
FUSSBALLTRAINING

STANNO-FUSSBALLSCHULE  
C/O MP-VEREINSSERVICE  
HERR DIK STÖBER  
E-MAIL:  
INFO@STANNO-FUSSBALLSCHULE.COM  
TEL. 02131-4947678  
ODER 0157-33725572

**TORHUNGER**  
HICHTENHÄMMER BUSSER KÖCHER

**STANNO**

**FUSSBALLSCHULE**

5-TAGE ALTERSGERECHTES TRAINING VON SPEZIELL AUSGEWÄHLTEN TRAINERN

- TOP AUSSTATTUNG FÜR DIE TEILNEHMER
- 11 STUNDEN LANGE TRAININGSPHASEN (TAGESKURSE) ÜBER DEN TAG
- STANNO TOP-TRAINER (DUAL-BREITEN) HEINRICH LACHMANN (U17, U19, U16)
- STANNO TRAINER (U17, U16)
- RECHNICH FASSUNGSSTÄRKE
- TÄGLICHE MITTAGS- UND ABENDEMÄHLE
- TÄGLICHE LAGERUNG

KURSNUMMER: 20354  
TEILNEHMERGEBÜHR: 159,- €

Mitgliederversammlung 2021

Sonntag, 11. Juli 2021, 10:00 Uhr  
im Winterbergstüble (Sportplatz Hengnau)



Tagesordnung:

1. Jahresbericht der Vorstandsvorsitzenden E. Eisenbach
2. Jahresbericht der Abteilungsleiter bzw. des Vorstandes Sport
3. Jahresbericht des 1. Vorstandes des Fördervereins
4. Kassenbericht des Vorstands für Finanzen für 2020 und 2021  
Nachrichtlich: Kassenbericht der Jugendabteilung 2020 und 2021
5. Bericht der Kassenprüfer
6. Entlastung des Vorstands, des Vereinsausschusses und der Kassenprüfer für 2020 und 2021  
Anschließend: Wahl der neuen Kassenprüfer
7. Aufstellung des Haushaltsplans für das Jahr 2021/2022
8. Neuwahlen
9. Ehrungen
10. Anträge des Vorstands und der Mitglieder; Blick in die Zukunft

Es freut sich auf zahlreiches Erscheinen  
Die *Vorstandschaf*  
des TSV Hege-Wasserburg

**Die Abhaltung erfolgt nach den aktuellen Vorgaben des Infektionsschutzgesetzes des Bundes, sowie nach der aktuellen Infektionsschutzmaßnahmenverordnung**

**Jahreshauptversammlung des Fördervereins des TSV Hege**



Die Jahreshauptversammlung des **Fördervereins des TSV HEGE** findet ebenfalls **am Sonntag, den 11. Juli 2021 um 9.30 Uhr** (30 Min. vor der Mitgliederversammlung des Hauptvereins) im/ am Winterbergstüble statt.

Die Niederschrift der Mitgliederversammlung von 2019 wird zur Einsichtnahme ausgelegt.



**Öffentliche Mitteilungen**

**Öffnungszeiten der Tourist-Information**

Montag – Freitag: 8:00 – 12:00 Uhr  
 14:00 – 17:00 Uhr  
 Samstag 09:00 – 12:00 Uhr

Unter Vorbehalt situationsbedingter Änderungen aufgrund der Corona-Situation. Aktuelle Änderungen finden Sie auf der Homepage.



**Tourist-Information**

Seehalde 2, 88149 Nonnenhorn  
 Telefon 0 83 82 / 82 50  
 Telefax 0 83 82 / 8 90 76  
 tourist-information@nonnenhorn.eu  
 www.nonnenhorn.eu  
 www.facebook.com/nonnenhorn

**Freie Fahrt in Bus & Bahn**

mit der ECHT BODENSEE CARD



**Besuchen Sie uns auch hier:**



**Aus dem Gemeinderat Nonnenhorn**

Der Gemeinderat hat in seiner Sitzung vom 19.04.2021 in öffentlicher Sitzung über folgende Tagesordnungspunkte beraten und beschlossen:

**1. Beratung und Beschlussfassung über Ausscheiden aus dem Gemeinderat**

Der Gemeinderat Nonnenhorn stimmt dem Rücktritt von Herrn Bruno Witzigmann aus dem Gemeinderat zu und entlässt ihn aus dem Ehrenamt.

Abstimmungsergebnis: 11: 0

**2. Beratung und Beschlussfassung über Nachrücker in den Gemeinderat**

Franz Späth wird Nachrücker für den ausgeschiedenen Gemeinderat Bruno Witzigmann.

Abstimmungsergebnis: 11: 0  
 Gemeinderat Tobias Hirlinger rückt als bisheriger Vertreter zum Vorsitzenden des Rechnungsprüfungsausschuss nach.

**3. Billigungs- und Auslegungsbeschluss**

Änderung Bebauungsplan „LSG Nonnenhorn-West“ (Kurpark / Bereich Seewirt)

Der Gemeinderat der Gemeinde Nonnenhorn billigt den Entwurf zur Änderung des Bebauungsplanes "LSG Nonnenhorn-West" in der Fassung vom 13.04.2021. Mit diesem Entwurf sind die öffentliche Auslegung gem. § 3 Abs. 2 Baugesetzbuch (BauGB) und die Beteiligung der Behörden und sonstigen Träger

öffentlicher Belange gem. § 4 Abs. 2 BauGB durchzuführen.

Abstimmungsergebnis: 11: 0

**4. Billigungs- und Auslegungsbeschluss;**

Änderung des Flächennutzungsplans nordöstlich der Kreisstraße LI 16 im Bereich „Längenberg“

Der Gemeinderat der Gemeinde Nonnenhorn billigt den Entwurf zur Änderung des Flächennutzungsplanes nordöstlich der Kreisstraße LI 16 im Bereich "Längenberg" in der Fassung vom 13.04.2021. Mit diesem Entwurf sind die öffentliche Auslegung gem. § 3 Abs. 2 Baugesetzbuch (BauGB) und die Beteiligung der Behörden und sonstigen Träger öffentlicher Belange gem. § 4 Abs. 2 BauGB durchzuführen.

**5. Beratung und Beschlussfassung über Verlängerung eines Bauvorbescheid**

Bauvorhaben: Neubau einer Villa mit Nebengebäude; Bauort: Fl.-Nr. 2115, Gmkg. Nonnenhorn, Conrad-Forster-Straße 64  
 Zum Antrag vom 08.03.2021 auf Verlängerung eines Vorbescheides zum Neubau einer Villa mit Nebengebäude (genehmigt durch das Landratsamt Lindau (Bodensee) mit Bescheid vom 17.04.2000) wird das gemeindliche Einvernehmen erteilt.

Abstimmungsergebnis: 11: 0

**6. Beratung und Beschlussfassung über Verlängerung einer Baugenehmigung**

Bauvorhaben: Neubau eines Wohngebäudes mit 3 Einheiten und Carport; Bauort: Fl.-Nr. 944/3, Gmkg. Nonnenhorn, Im Obstgarten 7

Zum Antrag auf Verlängerung der Baugenehmigung vom 10.04.2017 zum Neubau eines Wohngebäudes mit 3 Einheiten und Carport auf dem Grundstück Fl.-Nr. 944/3, Gmkg. Nonnenhorn, wird das gemeindliche Einvernehmen erteilt.

Abstimmungsergebnis: 11: 0

**7. Bekanntgaben und Anfragen**

Gemeinderat Thomas Gierer erkundigt sich, was mit der gemeindlichen Fläche über der Bullrichanlage passieren soll. Bürgermeister Krauß informiert, dass diese als spätere Ausgleichsfläche in das Bauleitplanverfahren „Gewerbegebiet Längenberg“ aufgenommen worden ist. Herr Gierer schlägt vor auf dieser Fläche dieses Jahr eine Blumenwiese einzusäen.

Durch Herrn Egger wird auf die derzeitigen Abbrucharbeiten beim Seewirts Seehaus hingewiesen. Es wird gebeten, den Durchgang zwischen dem Gebäude „Seestraße 18“ und dem Abbruchobjekt aus Sicherheitsgründen zu sperren.

**Dorferneuerung**

**Abmarkung und Vermessung findet statt**

Nachdem die Bauarbeiten im Bereich des Abschnitts III unserer Dorferneuerungsmaßnahme im Großen und Ganzen abgeschlossen sind, wird das Amt für ländliche Entwicklung die Vermessung und Abmarkung der Grenzen durchführen.

Dazu sind die Mitarbeiter des Amtes nach Abstimmung mit der Gemeinde in der 27. Kalenderwoche vom 5. Juli bis 10. Juli 2021 mit einem Vermessungstrupp vor Ort unterwegs.

Gemeinde Nonnenhorn  
 Rainer Krauß, 1. Bürgermeister

**Holländer**

Fliesen  
Marmor  
Natursteine

**Inh. Peter Hanusch**  
Fliesenlegermeister

Am Steinacker 6 • 88149 Nonnenhorn/B  
 Tel. 0 83 82 - 84 26 • Fax 87 03  
 mobil: 01 70 - 2 44 24 21  
 e-Mail: fliesen-hollaender@t-online.de

## ZAK - Abfuhrplan 2. Halbjahr 2021 - Nonnenhorn Ort



Juli		August		September		Oktober		November		Dezember	
01 Do	26	01 So		01 Mi		01 Fr		01 Mo Allerheiligen	44	01 Mi	
02 Fr		02 Mo PT		02 Do		02 Sa		02 Di		02 Do	
03 Sa		03 Di BIO SP		03 Fr		03 So Tag der Deutschen Einheit		03 Mi RM SP		03 Fr	
04 So		04 Mi		04 Sa		04 Mo		04 Do		04 Sa	
05 Mo PT	27	05 Do		05 So		05 Di RM SP PM		05 Fr		05 So	
06 Di BIO SP		06 Fr		06 Mo		06 Mi		06 Sa		06 Mo	49
07 Mi		07 Sa		07 Di RM BIO SP		07 Do		07 So		07 Di BIO SP	
08 Do		08 So		08 Mi		08 Fr		08 Mo		08 Mi	
09 Fr		09 Mo		09 Do		09 Sa		09 Di BIO SP		09 Do	
10 Sa		10 Di RM BIO SP		10 Fr		10 So		10 Mi		10 Fr	
11 So		11 Mi		11 Sa		11 Mo		11 Do		11 Sa	
12 Mo		12 Do		12 So		12 Di BIO SP		12 Fr		12 So	
13 Di RM BIO SP		13 Fr		13 Mo		13 Mi		13 Sa		13 Mo	
14 Mi		14 Sa		14 Di BIO SP		14 Do		14 So		14 Di RM SP	50
15 Do		15 So Mariä Himmelfahrt		15 Mi		15 Fr		15 Mo		15 Mi	
16 Fr		16 Mo		16 Do		16 Sa		16 Di RM SP		16 Do	
17 Sa		17 Di BIO SP		17 Fr		17 So		17 Mi		17 Fr	
18 So		18 Mi		18 Sa		18 Mo		18 Do		18 Sa	
19 Mo		19 Do		19 So		19 Di RM SP		19 Fr		19 So	
20 Di BIO SP	29	20 Fr		20 Mo		20 Mi		20 Sa		20 Mo PT	51
21 Mi		21 Sa		21 Di RM BIO SP		21 Do		21 So		21 Di BIO SP	
22 Do		22 So		22 Mi		22 Fr		22 Mo PT		22 Mi	
23 Fr		23 Mo		23 Do		23 Sa		23 Di BIO SP		23 Do	
24 Sa		24 Di RM BIO SP		24 Fr		24 So		24 Mi		24 Fr	
25 So		25 Mi		25 Sa		25 Mo PT		25 Do		25 Sa 1. Weihnachtstag	
26 Mo		26 Do		26 So		26 Di BIO SP		26 Fr		26 So 2. Weihnachtstag	
27 Di RM BIO SP	30	27 Fr		27 Mo PT		27 Mi		27 Sa		27 Mo	52
28 Mi		28 Sa		28 Di BIO SP		28 Do		28 So		28 Di RM SP	
29 Do		29 So		29 Mi		29 Fr		29 Mo		29 Mi	
30 Fr		30 Mo PT		30 Do		30 Sa		30 Di RM SP		30 Do	
31 Sa		31 Di BIO SP		31 Mi		31 So		31 So		31 Fr	

Restmüll- und Biotonnen werden 14-tägig geleert, die Speiserestentonnen wöchentlich. 770-l und 1,1m³-Container können wöchentlich und 14-tägig abgeholt werden. Noch Fragen? Wir sind für Sie da: Unsere Telefonnummer rund um die Abfuhr: 0831/25282-10

**Problem Müll Sammlung:** Di. 05.10.,

**Standort:** 8:00 - 9:30 Uhr Haus Stedi Parkplatz

Bitte beachten Sie: Abfuhrtermine können sich kurzfristig ändern. Der ZAK übernimmt keine Haftung für fehlerhafte Termine.

- RM Restmüll
- BIO Biotonne
- SP Speisereste
- PM Problem Müll
- PT Papiertonne

## Vereinsnachrichten

### Musikverein Nonnehorn

#### Wir haben abgestaubt...

Nachdem endlich der allgemeine Probetrieb unter Auflagen wieder aufgenommen werden dürfen haben wir den ausgefallenen Frühjahrsputz nachgeholt und unser Musikerheim wieder auf Vordermann gebracht. Mit frischem Wind konnten wir so wieder starten und freuen uns, endlich wieder gemeinsam proben zu können. Leider musste auch unsere musikalische Früherziehung über ein Jahr aussetzen. So möchten wir interessierten Eltern und Kindern nun noch vor den Sommerferien ein Hineinschnuppern in unsere musikalischen Ausbildungsmöglichkeiten ermöglichen. Dazu findet am



Sonntag, den 18. Juli 2021 von 10:30 Uhr - 14:00 Uhr ein Überraschungs- und Kennenlerntag rund um unser Musikerheim in der

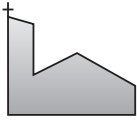
Bahnhofstraße 7 statt. Ein Besuch ist während dieses Zeitraumes jederzeit möglich. Unsere Leiterin der musikalischen

Früherziehung Jacqueline Koch wird sich und ihr Programm vorstellen und im und ums Musikerheim warten verschiedene Überraschungen auf unsere kleinen und großen Musikfreunde. Mit Spiel und Spaß erfahrt ihr, was alles bei uns möglich ist. Unter Beachtung der geltenden Hygieneregulungen ist unter anderem die Einteilung in Gruppen vorgesehen, die dann vor Ort vorgenommen wird. Gerne können Sie sich bereits vorab per Mail für Fragen oder Anmeldungen an uns wenden: [info@musikverein-nonnenhorn.de](mailto:info@musikverein-nonnenhorn.de) Wir freuen uns auf Ihren Besuch! Ihr Musikverein Nonnenhorn

**Redaktionsschluss für August: 9. Juli 2021**



**Kirchliche Nachrichten**



**St. Christophorus**

**Samstag**  
19.00 Uhr Messfeier

**Donnerstag**  
17.00 Uhr Messfeier

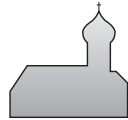
Rosenkranz täglich  
(außer Donnerstag) um 17:00 Uhr

Anbetung in St. Jakobus  
täglich (außer Sonntag)  
um 9:30 Uhr bis 10:30 Uhr

**Besondere Gottesdienste und Termine:**

**Freitag, 23.07.2021, 19:00 Uhr**  
in der Pfarrkirche St. Christophorus: Benefizkonzert zugunsten der Kirchensanierung St. Christophorus mit Laute und Traversflöte

**Samstag, 24.07.2021, 19:00 Uhr**  
in der Pfarrkirche St. Christophorus: Hl. Messe zum Patrozinium St. Christophorus mit Aufnahme der neuen Ministranten



**St. Georg**

**Sonntag**  
8:55 Uhr Rosenkranz  
9:30 Uhr Messfeier

**Mittwoch**  
18:30 Uhr Rosenkranz  
19:00 Uhr Messfeier

**Freitag**  
9:00 Uhr Anbetung  
9:30 Uhr Messfeier

**Besondere Gottesdienste und Andachten:**

**Sonntag, 25.07.2021, 19:00 Uhr**  
in der Pfarrkirche St. Georg: Hl. Messe mit Kirchenchor

**Termine:**

Am **Sonntag, 04.07.2021** bieten die Firmlinge nach dem Gottesdienst um 9:30 Uhr selbstgemachte Marmeladen und Holunderblütensirup gegen Spende für ein indisches Projekt an.



**St. Johannes**

**Gottesdienste**

**Sonntag, 04.07., 10:00 Uhr**  
Gottesdienst in St. Christophorus/ Taufgottesdienst am See (Pfrin. Ulrike Lay/Pfrin. Petra C. Harring)

**Sonntag, 11.07., 10:00 Uhr**  
Gottesdienst in St. Christophorus (Pfrin. Ulrike Lay)

**Samstag, 17.07., 18:00 Uhr**  
30 Minuten für die Seele in St. Johannes (Pfrin. Petra C. Harring)

**Sonntag, 25.07., 10:00 Uhr**  
Gottesdienst in St. Christophorus (Pfrin. Petra C. Harring)

**So finden Sie uns:**

Gottesdienste in St. Christophorus, Conrad-Forster-Straße in Nonnenhorn

Evangelische Kirche St. Johannes, Nonnenhorner Straße 20 in Wasserburg

Evangelisches Pfarramt, Obere Rainstraße 6 in Wasserburg

- Alle Angaben ohne Gewähr -

**Kleinanzeigen**

**Familie mit 2 kleinen Kindern sucht Wohnung/Haus:**

bis 2.100 € Warmmiete, ab 3 Zimmer und zwischen Lindau und Langenargen.  
Nachricht bitte an 0177/6326293

**Garagenstellplatz für Cabrio in Wasserburg gesucht.**

Tel.: 0151-53588850

**Hotel Restaurant Seestern in Wasserburg**

Für eine junge Mitarbeiterin suchen wir **Zimmer, auch in WG oder kleine Wohnung**

Kontakt:  
Tel. 08382-988550  
mobil 0175-4115820  
info@hotelseestern.com



**BESTATTUNGEN**

88149 Nonnenhorn, Seestraße 31  
Telefon 0 83 82 - 9 47 28 88  
Mobil 01 71 - 4 91 98 74  
Mobil 01 74 - 3 47 0 4 9 2  
info@schreinerei-wolfgang-binzler.de

Bestattungsvorsorge, Überführungen  
Erledigung sämtlicher Formalitäten  
Erreichbar rund um die Uhr

**Wolfgang & Claudia BINZLER**



*Wenn Menschen Menschen brauchen sind wir für Sie da.*

**BESTATTUNGSDIENST WURM**

- \* Erledigung aller Formalitäten
- \* Würdevolle Abholung und Einbettung
- \* Wohnungsaufösungen

**Friedrichshafener Str. 20 • Lindau (B) • (0 83 82) 2 24 89**



**Rund-um-Betreuung  
und Pflege zuhause**

**PROMEDICA PLUS**



Ihr Ansprechpartner vor Ort:  
**Karlheinz Roth**

**PROMEDICA PLUS Friedrichshafen-Lindau**

Wackerstraße 40B | 88131 Lindau  
Tel. +49 (0)8382 - 943 2957  
friedrichshafen-lindau@promedicaplus.de  
www.promedicaplus.de/friedrichshafen-lindau

Möbel • Türen • Küchen  
Werkstätte für  
individuellen Innenausbau  
**Schreinerei  
Küchenstudio  
Rechtsteiner**  
im Gewerbegebiet Wasserburg  
**www.rechtsteiner.de**

**Möbel nach Maß – Küchenausstellung**

**schreinerei zapf**  
Innenausbau | Trocken- und Akustikbau

**Garderoben, Badmöbel,  
Sideboards und Regale.**

Rufen Sie uns an! Wir beraten Sie gerne.

Sandgraben 3 88142 Wasserburg Tel. **08382-88 70 64** www.schreinerei-zapf.de

**HMSB**  
**HAUSMEISTERSERVICE BODENSEE**

**Gebäudereinigung** **Gartenpflege** **Winterdienst**

Fuggerstraße 1a Tel.: 083 82 2 73 96 49 info@HMSBK.de  
88142 Wasserburg Fax: 083 82 9 42 93 64 www.HMSBK.de

**Gut beraten –  
mit Sicherheit.**

Seit 20 Jahren Ihr Partner in allen  
Versicherungs- und Finanzfragen.

Roger Fackelmayer  
Sandra Fackelmayer Partner im vfm-Verbund

Mit über 70 Versicherungsgesellschaften bieten wir Ihnen eine echte Auswahl.

**FACKELMAYER GmbH** · Versicherungsmakler  
Mittlere Bildgasse 1 · 88142 Wasserburg  
Tel.: 08382 89415 · www.vfm-Fackelmayer.de

... kompakt unter einem Dach!

• Wohnraumplanung  
• Möbelfertigung  
• Küchen  
• Kreative Einrichtungen

Showroom- und Beratungstermine  
nach Vereinbarung!  
Bahnhofstr. 12-14 • 88149 Nonnenhorn  
T. +49 (0) 8382 8235

**Marcus Egger**  
Sonnenschutz-Technik

Markisen Rollläden  
Jalousien  
GLASDACH-BESCHÜTTUNGEN  
Insektenschutz-Gitter  
SOMMERGÄRTEN  
ROLLTORE

Bahnhofstraße 26a | Nonnenhorn  
Tel. 083 82.27 123  
Mobil 0176.290 20 467  
eMail:  
info@egger-sonnenschutztechnik.de

**Taxi-Ring Lindau**  
Ladestr. 45

**TAXI  
6 0 0 6  
RING**

- Kurierdienste
- Flughafentransfer
- Krankentransporte

**Tag und Nacht**  
**Tel. (08382) 6006  
oder 3377**  
Fax (08382) 1455

**...so muss Einkaufen sein!**

Für unseren Markt in **Wasserburg** und **Nonnenhorn**  
suchen wir für sofort oder später

**Kaufmann im Einzelhandel m/w/d**  
**Mitarbeiter für Kasse und Regalpflege m/w/d**  
**Schüler/Student Minijob m/w/d**

Sie sind zuverlässig und teamorientiert, wir bieten  
Ihnen flexible Arbeitszeiten und eine 5-Tage Woche!  
Auch Quereinsteiger haben bei uns eine Chance.

**Interessiert?**  
Dann bewerben Sie sich bitte telefonisch oder per Mail bei  
**EDEKA Hellstern GmbH, Bahnhofstr. 2, 88149 Nonnenhorn,**  
**Mobil: 0175-2901717 oder hellstern-fibu@t-online.de**



# Lindinger Immobilien

Ihr Immobilien-Partner  
am Bodensee

Hemigkofener Str. 14 · 88079 Kressbronn  
Tel. 0 75 43 / 93 86 93 · Fax 93 87 26  
[www.lindinger-immobilien.de](http://www.lindinger-immobilien.de)

über  
40  
Jahre

# müller verwaltungen

Der Verwaltungsprofi Ihrer Immobilie

Tel. (08382) 94 37 00 – [www.hausverwaltung-mueller.org](http://www.hausverwaltung-mueller.org)

Tel. 0 83 82 / 87 97  
Fax 0 83 82 / 85 30  
[info@raaf-bad-heizung.de](mailto:info@raaf-bad-heizung.de)  
Sonnenbichlstraße 16  
88149 Nonnenhorn

# RAAF

HEIZUNG • SANITÄR • SOLAR



Wohlfühlbäder - Erneuerbare Energien  
Wasseraufbereitung - Heizungsservice

## Unsere Sommeröffnungszeiten

Mo, Mi, Sa 9:00 – 12:30 Uhr  
Di, Do, Fr 9:00 – 12:30 Uhr  
16:00 – 18:00 Uhr

ab Juli

Wir haben im Außenbereich während der  
Schließzeiten weiterhin Selbstbedienung  
mit einer schönen Auswahl unserer Produkte

Ihre Familien Jakob & Rommel mit Team

inzidenzunabhängig, ohne Test und ohne Termin  
Mit FFP2 Masken und Hygieneregeln  
Wir freuen uns auf Sie!

  
**Rommel**  
Blumen & Gärtnerei

Seestraße 23 | 88149 Nonnenhorn  
[www.blumen-rommel.de](http://www.blumen-rommel.de)

Immer der letzte  
Sonntag im Monat!  
Mai, Juni, Juli,  
August



## Wasserburger Kreativmarkt

auf der Halbinsel

Eine Halbinsel für Handgemachtes,  
Design & Accessoires, mit über  
70 Ausstellern!!!

von 11 - 18 Uhr

Infos unter  
[www.design-fotografie.com/kreativmarkt](http://www.design-fotografie.com/kreativmarkt)

## Voller Gartengenuss zu jeder Jahreszeit

Erweitern Sie Ihren Wohnraum  
durch ein individuelles  
Gartenzimmer.



**trilago gmbh**  
Im Leimen 16  
88069 Tettngang-Tannau  
Tel. 07542 93141-0

**späth by trilago**  
Berblingenstr. 22  
88074 Meckenbeuren  
Tel. 07542 4410

[www.trilago.de](http://www.trilago.de)



**trilago**  
raumausstatter am bodensee | gmbh

Telefonische Terminvereinbarung  
auch für Ausstellungen möglich!